

후 원



재정 후원



이 연구보고서는 국민체육진흥공단의 국민체육진흥기금으로 제작하였습니다.

장애인 생활체육 참여 실태 조사 보고서

2008. 12

연구용역 보고서

장애인 생활체육 참여 실태 조사 보고서

2008. 12

제 출 문

대한장애인체육회장 귀하

본 보고서를 “장애인 생활체육 참여 실태조사”의
최종 보고서로 제출합니다.

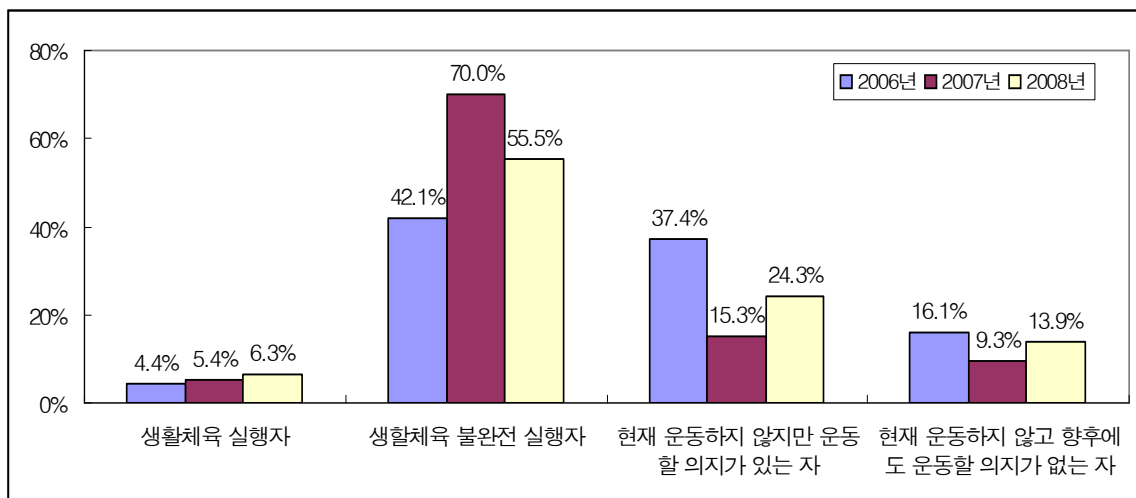
2008년 12월

(주) 폴리시앤리서치
대표이사 이 경 태

연 구 진			
연 구 진	이 경 태	연구 총괄	(주)폴리시앤리서치
	조 성 암	책임연구원	(주)폴리시앤리서치
	장 현 귀	연 구 원	(주)폴리시앤리서치
	이 수 현	연 구 원	(주)폴리시앤리서치
자문 위원	구 봉 진	정책 제언	춘천교육대
	구 교 만	정책 제언	백 석 대
	오 광 진	정책 제언	한국재활복지대
	홍 수 중	정책 제언	(주)퍼포먼스웨이컨설팅

<2008년 장애인 생활체육 실태조사 비교요약(2006-2008)>

- 2006년 2007년에 이어 2008년에 실시된 장애인 생활체육 실태조사 결과를 전년과 비교하여 장애인 체육인구 변화를 살펴보면 다음과 같다.
- 2007년 조사결과와 비교하면 생활체육 실행자는 5.4%에서 6.3%로 0.9% 소폭 상승, 2006년 이후 꾸준히 증가하고 있으며, 생활체육 불완전 실행자는 70.0%에서 55.5%로 14.5% 감소하였다.
- 현재 운동을 하고 있지는 않지만 향후 운동할 의지가 있는 자는 15.3%에서 24.3%로 9% 증가하였고, 현재 운동을 하지 않고 향후에도 운동할 의지가 없는 자는 9.3%에서 13.9%로 4.6% 증가하였다.



<장애인 체육인구 변화 비율 비교>

- ▶ 본 조사는 2007년 조사내용과 동일한 문항으로 조사가 진행되었으며, 2006년 조사내용과는 다른 부분이 있으므로 추이 분석의 경우 2006년은 내용은 설문문항이 같은 부분만 분석되어 있음.

목 차

I. 조사 개요

1. 조사개요	1
2. 응답자 특성	3
3. 조사 내용	7

II. 장애인 생활체육 참여 실태조사

1. 장애인 생활체육 현황	11
2. 운동의 목적	15
3. 운동의 횟수	15
4. 운동 시간	19
5. 운동 장소	21
6. 이용하는 체육시설에 대한 만족도	23

III. 장애인 생활체육 비실행 실태

1. 운동에 대한 의지	27
2. 희망하는 종목	28
3. 이용하고 싶은 체육시설	31

IV. 장애인 체육시설에 대한 인식

1. 장애인 생활체육관련 정보의 신뢰성	35
2. 장애인 운동의 효과	37
3. 전문지도자의 필요성	39
4. 통합체육에 대한 비장애인의 생각에 대한 장애인의 인식	41
5. 선호하는 장애인 할인 혜택	43
6. 장애인 전문 지도자의 도움을 받은 경험	45
7. 장애인 전문 지도자에 대한 만족도	46
8. 장애인 생활체육지도자 교육프로그램의 필요성	47

V. 장애인 체육시설에 대한 인식

1. 체육시설에 설치되어야 할 편의시설	51
2. 장애인 스포츠클럽의 신규결성 및 조직 확대의 필요성	53
3. 자치단체의 관심에 대한 인식	55
4. 기업의 후원에 대한 인식	57
5. 기타의견	59

VI. 장애인 생활체육을 위한 발전적 제언	63
-------------------------------	----

[부록] 조사 설문지/분석자료

I . 조사개요

1. 조사 개요
2. 응답자 특성
3. 조사 내용

1. 조사 개요

1. 조사 배경 및 목적

- 장애인에게 있어 체육활동은 신체적·정신적 재활의 도모 및 문화생활의 향유, 자아개발의 경험, 그리고 체육활동을 통한 사회성 발달 등 장애인 복지에 매우 중요한 부분이라 할 수 있다.
- 따라서 장애인 생활체육 참여 실태조사를 통해 과년도 조사결과와 비교하여 장애인 생활체육 참여실태 및 의식의 변화를 보다 면밀하게 파악하여 체육 활성화를 위한 정책방향을 설정하고 고객지향 사업을 추진하기 위함이다.
- 본 조사의 궁극적인 목적은 장애인들의 생활체육 참여현황, 체육시설, 편의시설에 대한 전반적인 인식을 파악하여 생활체육의 향후 정책방향 설정에 필요한 기초자료를 확보하는데 있으며, 나아가 생활체육 활성화를 위한 사업추진 및 최상의 행정서비스를 제공하는데 필요한 정책기초자료를 수집하는데 있다.

2. 연구 성과 및 활용방안



3. 조사 설계

조사대상	<ul style="list-style-type: none"> 전국의 등록 장애인
표본크기	<ul style="list-style-type: none"> 총 1,523샘플
표본오차	<ul style="list-style-type: none"> 신뢰수준 95%±5.1%
표본추출	<ul style="list-style-type: none"> 시·도지부/장애유형/성을 고려한 비례할당추출
조사방법	<ul style="list-style-type: none"> 구조화된 설문지를 이용한 전화(Tele-phone Survey), 개별면접(Face to face Interview), 자기기입식(Self-reported) 등 혼합 조사
조사기간	<ul style="list-style-type: none"> 2008년 12월 1일 - 12월 20일
조사기관	<ul style="list-style-type: none"> (주)폴리시앤리서치

4. 추진 방법

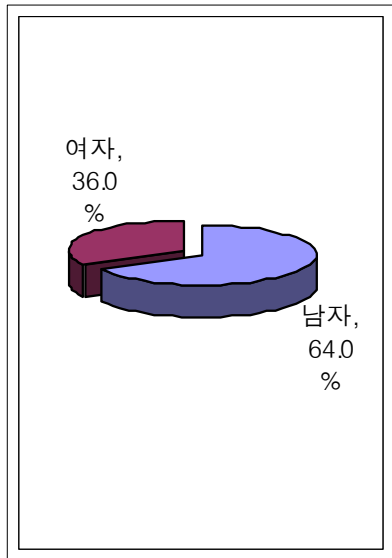


2. 응답자 특성

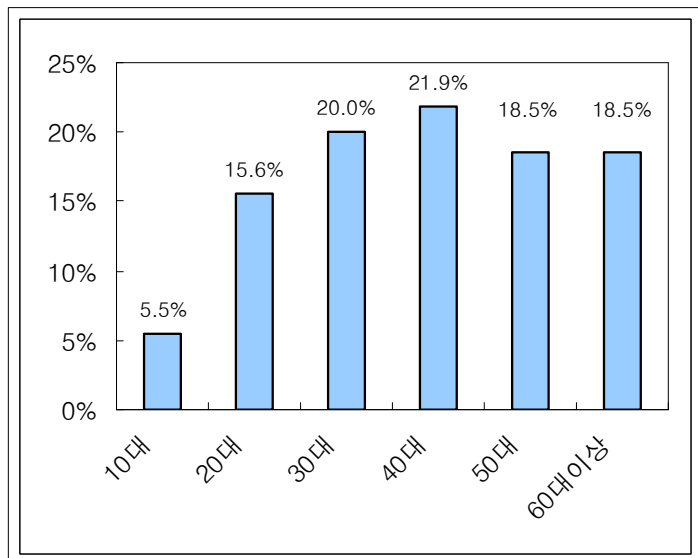
전체 응답자		사례수(명)	비율(%)
전체		1,523	100.0%
성별	남자	974	64.0%
	여자	549	36.0%
연령	10대	83	5.5%
	20대	238	15.6%
	30대	304	20.0%
	40대	334	21.9%
	50대	282	18.5%
	60대 이상	282	18.5%
거주지역	서울	255	16.8%
	부산	109	7.2%
	인천	80	5.3%
	대구	75	4.9%
	광주	39	2.6%
	대전	41	2.7%
	울산	31	2.0%
	경기	293	19.2%
	강원	67	4.4%
	충남	75	4.9%
	충북	54	3.5%
	전남	92	6.0%
	전북	81	5.3%
	경남	106	7.0%
	경북	102	6.7%
	제주	23	1.5%
장애유형	지체장애	797	52.2%
	뇌병변장애	152	10.0%
	시각장애	164	10.8%
	청각장애	138	9.1%
	지적장애	182	12.0%
	기타장애	90	5.9%
직업	경영/관리직	21	1.4%
	사무/행정직	105	6.9%
	자영업/서비스직	78	5.1%
	건설노동/생산직	69	4.5%
	농림/어업	9	0.6%
	학생	111	7.3%
	주부	199	13.0%
	무직	853	56.0%
기타	78	5.1%	

전체 응답자		사례수(명)	비율(%)
전체		1,523	100.0%
월평균소득	100만원 미만	759	49.8%
	100만원 ~200만원	398	26.1%
	200만원 ~300만원	133	8.7%
	300만원 ~400만원	45	3.0%
	400만원 ~500만원	16	1.1%
	500만원 이상	17	1.1%
	모름	23	1.5%
	무응답	132	8.7%
응답자와 관계	본인	1,143	75.0%
	가족	324	21.3%
	기타	56	3.7%
생활체육 실행	생활체육 실행자	96	6.3%
	생활체육 불완전 실행자	845	55.5%
	운동 의지자	370	24.3%
	운동 비의지자	212	13.9%

○ 장애인 생활체육 참여 실태조사는 전국의 장애인을 대상으로 실시하였으며, 조사 응답자 1,523명 중 ‘남자’는 64.0%, ‘여자’는 36.0%로 구성되었음. 연령별로는 ‘10대’ 5.5%, ‘20대’ 15.6%, ‘30대’ 20.0%, ‘40대’ 21.9%, ‘50대’ 18.5%, ‘60대 이상’ 18.5%로 나타났다.

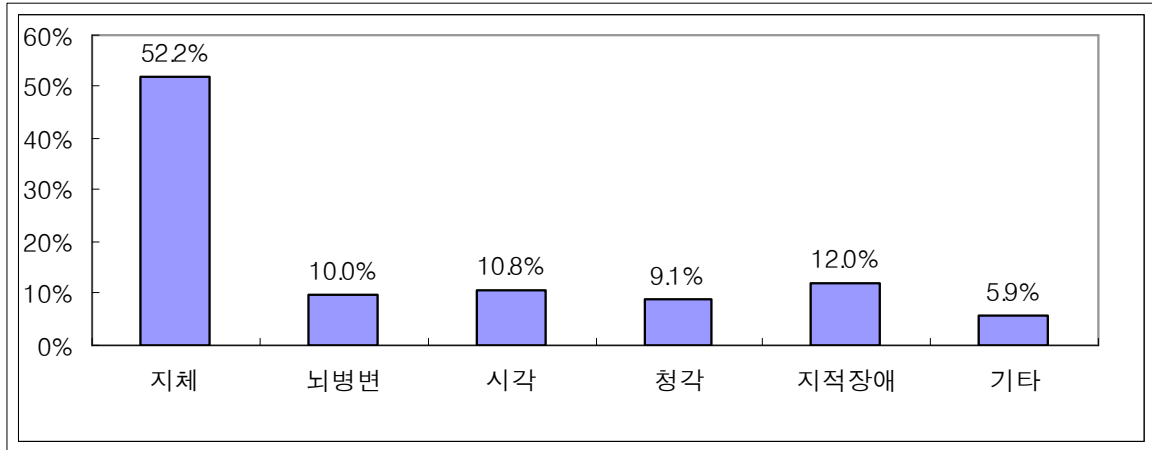


<그림 1> 성별 응답자 특성



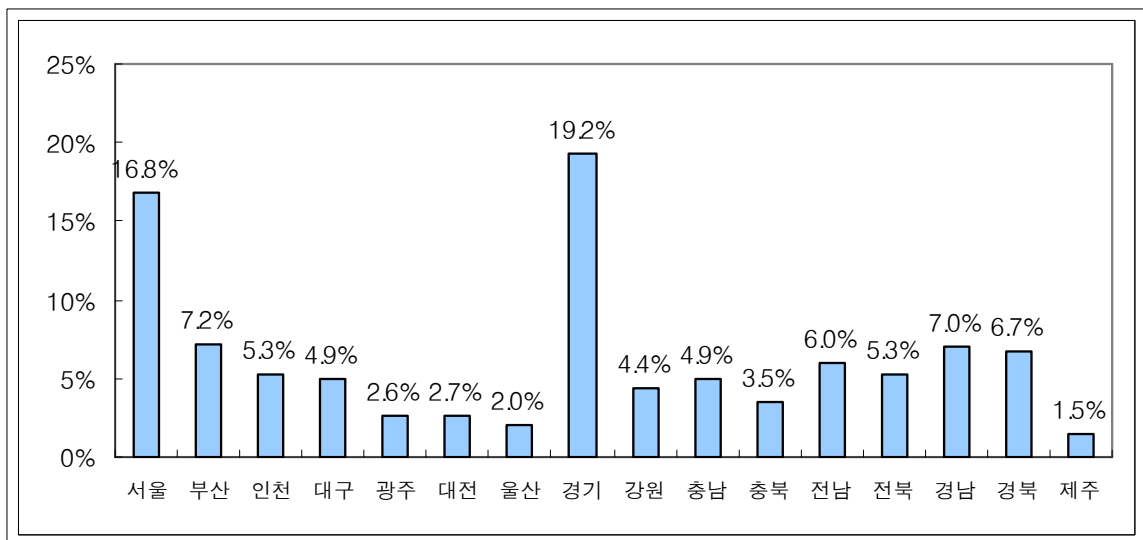
<그림 2> 연령별 응답자 특성

○ 장애유형별로는 ‘지체장애’ 52.2%, ‘뇌병변장애’ 10.0%, ‘시각장애’ 10.8%, ‘청각장애’ 9.1%, ‘지적장애’ 12.0%, ‘기타장애’ 5.9%로 나타났다.



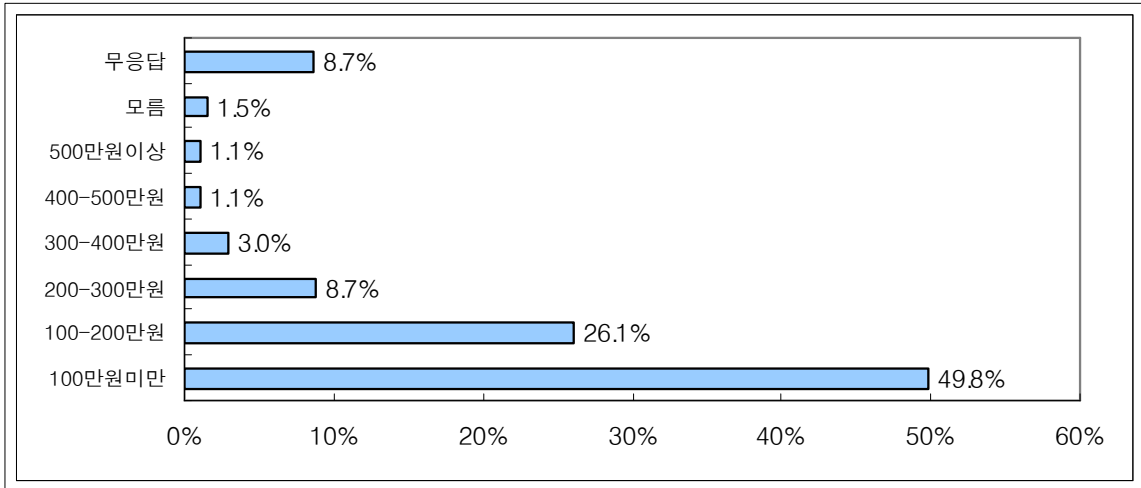
<그림 3> 장애유형별 응답자 특성

○ 지역별로는 전체 응답자 중 ‘경기도’ 거주자가 19.2%로 가장 많으며, 그 다음이 ‘서울’ 16.8%, ‘부산’ 7.2%, ‘경남’ 7.0%, ‘경북’ 6.7% 등으로 분포하였다.



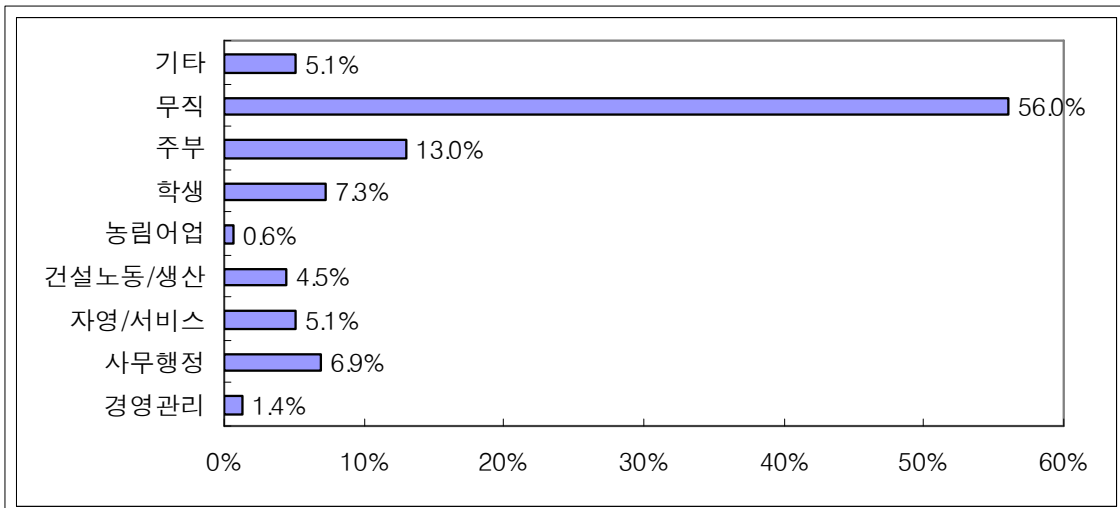
<그림 4> 지역별 응답자 특성

- 월 평균 소득별로는 ‘100만원 미만’이 49.8%로 가장 많으며, ‘100~200만원’ 26.1%, ‘200~300만원’ 8.7%, ‘300~400만원’ 3.0% 순이며, ‘무응답’이 8.7%로 나타났다.



<그림 5> 월 평균 소득별 응답자 특성

- 직업별로는 ‘무직’이 56.0%로 가장 많으며, 그 다음이 ‘주부’ 13.0%, ‘학생’ 7.3%, ‘사무/행정’ 6.9%, ‘자영/서비스’가 5.1% 순으로 나타났다.



<그림 6> 직업별 응답자 특성

3. 조사내용

<p style="text-align: center;">장애인 생활체육 참여 실태조사</p>	<ol style="list-style-type: none"> 1) 장애인 생활체육 실행 및 비실행 비율 2) 운동의 목적 3) 운동의 횟수 4) 운동 시간 5) 운동 장소 6) 이용하는 체육시설에 대한 만족도
<p style="text-align: center;">장애인 생활체육 비실행 실태</p>	<ol style="list-style-type: none"> 1) 운동에 대한 의지 2) 희망하는 운동 종목 3) 이용하고 싶은 체육시설
<p style="text-align: center;">장애인 생활체육에 대한 인식</p>	<ol style="list-style-type: none"> 1) 장애인 생활체육관련 정보 신뢰성 2) 장애인 운동의 효과 3) 전문지도자의 필요성 4) 비장애인과 함께 운동하는 것에 대한 인식 5) 선호하는 장애인 할인 혜택 6) 장애인 전문지도자의 지도를 받은 경험 7) 장애인 전문지도자에 대한 만족도 8) 장애인 생활체육지도자 교육프로그램 필요성
<p style="text-align: center;">장애인 체육시설에 대한 인식</p>	<ol style="list-style-type: none"> 1) 체육시설에 설치되어야 할 편의시설 2) 장애인 스포츠클럽의 신규결성 및 조직 확대의 필요성 3) 자치단체의 관심에 대한 인식 4) 기업의 후원에 대한 인식 5) 기타 의견

Ⅱ. 장애인 생활체육 참여 실태조사

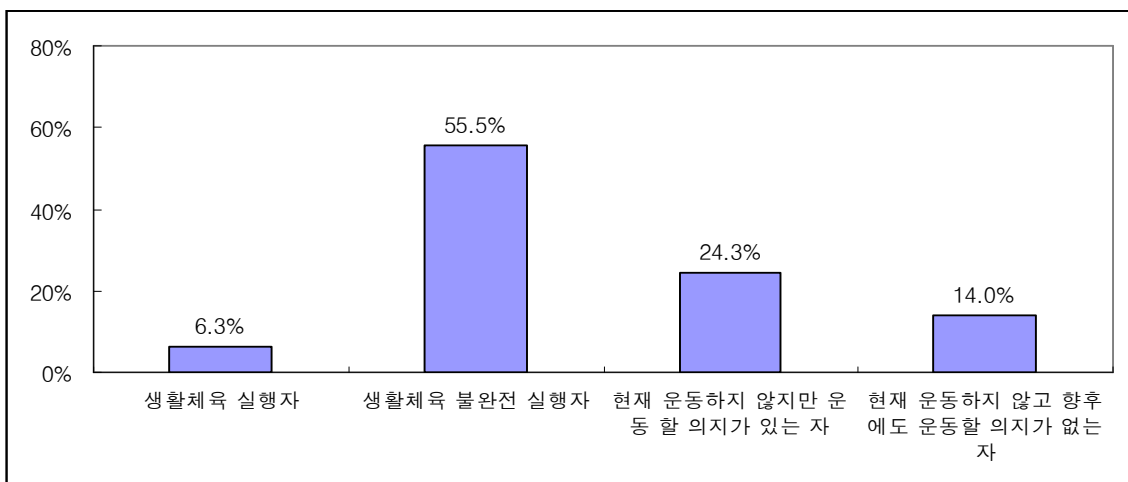
1. 장애인 생활체육 현황
2. 운동의 목적
3. 운동의 횟수
4. 운동 시간
5. 운동 장소
6. 이용하는 체육시설에 대한 만족도

1. 장애인 생활체육 현황

□ 장애인 생활체육 실행자 정의

- 장애인 생활체육 실행자란 운동을 하는 장애인 중 '1주일에 2~3회 이상,' '1회당 30분 이상,' 운동 목적이 '건강증진,' '여가활용,' '기타목적인 자'로서 집안이 아닌 '야외에서 운동'을 하는 대상자를 말함.
- 장애인 생활체육 실행자에 해당되지 않는 대상자를 '장애인 생활체육 불완전 실행자'로 분류하였음.

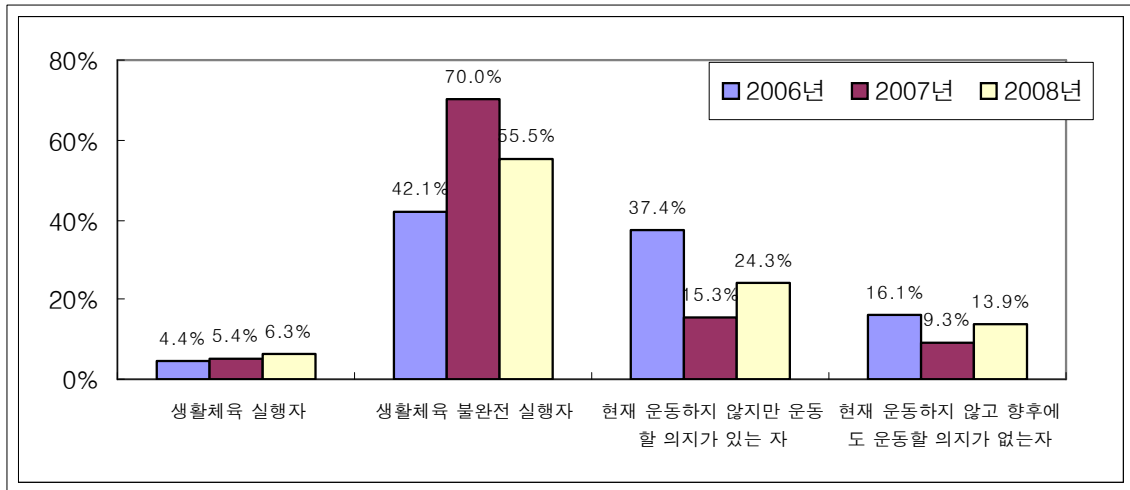
- 본 조사에서는 '장애인 운동'의 개념을 '건강을 위한 모든 신체활동'으로 정의하였다.
- '최근 1년 동안 운동을 한 적이 있거나 현재 운동을 하고 있다'는 응답자 61.8% 중 '생활체육 실행자'는 6.3%에 해당되며, 55.5%의 응답자는 '생활체육 불완전 실행자'인 것으로 나타났다.
- 현재 운동을 하고 있지 않다고 응답한 38.2%의 대상자는 '현재 운동을 하지 않지만 운동할 의지가 있는 자'가 24.3%였으며, 14.0%는 '현재 운동을 하지 않고 있으며, 향후에도 운동할 의지가 없는 것'으로 나타났다.



<그림 7> 장애인 생활체육 활동 인구비율

추이 분석

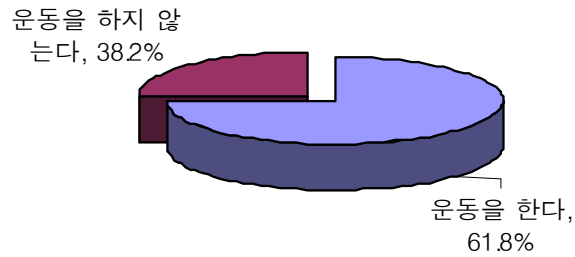
- 2007년 조사결과와 비교하여 살펴보면, 생활체육 실행자는 5.4%에서 6.3%로 소폭 상승하였으며, 현재 운동을 하고 있지 않지만 운동을 할 의지가 있는 대상자 또한 15.9%에서 24.9%로 약 10% 상승한 것으로 나타났다.
- 반면, 현재 운동을 하고 있지 않으며, 향후에도 운동을 할 의지가 없는 대상자는 2007년 9.3%에서 2008년에는 13.9%로 약 4.6% 증가한 것으로 나타났다.



<그림 8> 장애인 체육인구 변화 비율

문) 1. 선생님께서는 최근 1년 동안 운동을 한 적이 있거나 현재 운동을 하고 있습니까?

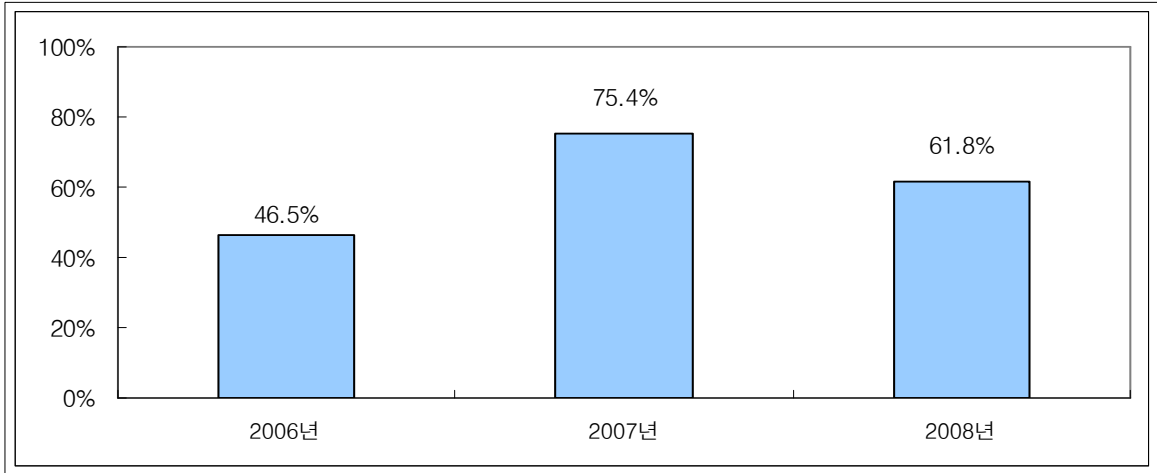
(Base: 전체 응답자, N=1,523 / 단위: %)



- 최근 1년 동안 운동을 한 적이 있거나 현재 운동을 하고 있는지에 대해 설문한 결과 응답자의 61.8%가 현재 운동을 했거나 현재 하고 있으며, 38.2%는 운동을 하지 않은 것으로 나타났다.
- ‘운동하고 있다’는 거주지역별로 ‘전북’(74.1%), ‘인천’(72.5%), 장애유형별로 ‘뇌병변장애’(80.3%)에서 상대적으로 높게 나타났다.
- 한편으로 ‘운동하고 있지 않다’는 거주지역별로 ‘대구’(53.3%), 장애유형별로 ‘지체장애’(50.2%), 월평균소득별로 ‘100만원 미만’(42.3%)에서 상대적으로 높게 나타났다.

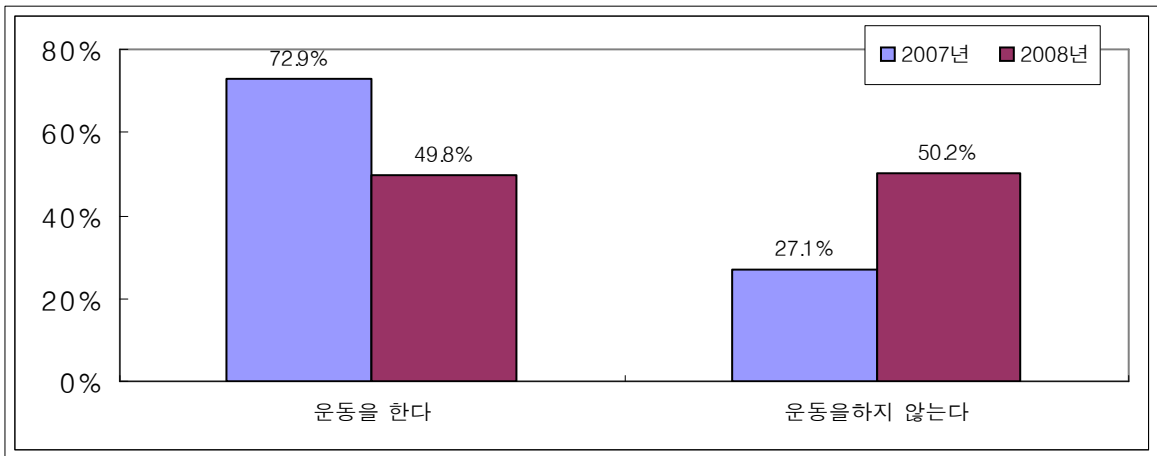
추이 분석

- 2007년 조사결과와 비교하여 살펴보면, 생활체육 대상자는 75.4%에서 61.8%로 13.6% 감소한 것으로 나타났다.



<그림 9> 장애인 생활체육 활동 인구비율

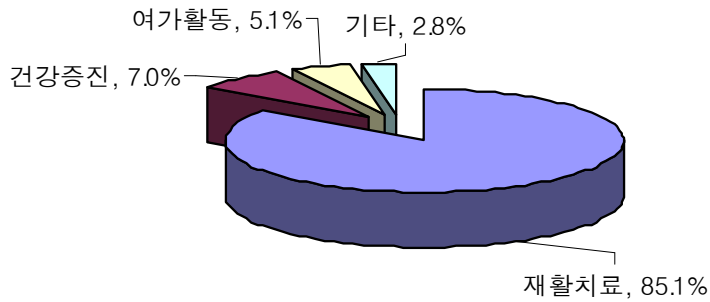
- 2008년 생활체육 대상자가 전년보다 감소한 원인은 조사 대상자 중 지체장애인의 경우 작년과 비교하여 운동을 하지 못하는 중증 지체장애인이 많이 응답하였기 때문인 것으로 판단된다.



<그림 10> 지체장애인 생활체육 활동 비교

2. 운동의 목적

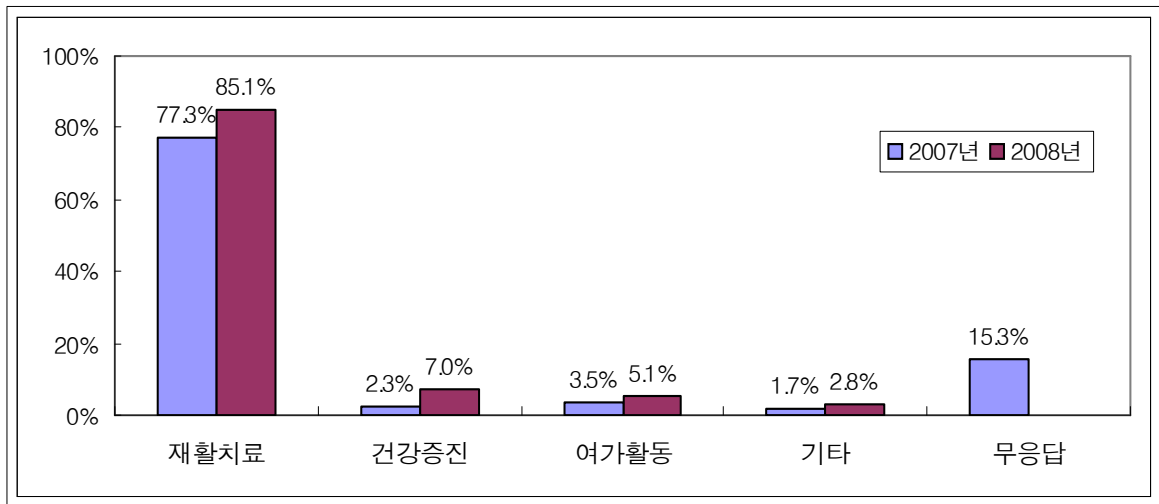
문) 2. 선생님께서 현재하고계시는 운동의 목적은 무엇입니까?
(Base: 운동 실행자, N= 941 / 단위: %)



- 현재하고 있는 운동의 목적이 무엇인지에 대해 설문한 결과 ‘재활치료’가 85.1%로 가장 높으며, 그 다음이 ‘건강증진’ 7.0%, ‘여가활동’ 5.1%, ‘기타’ 2.8%의 순으로 나타났다.
- 재활치료를 목적으로 운동을 한다는 장애유형별로 ‘뇌병변’(90.2%), ‘지체 장애’(88.8%)가, 생활체육별로 ‘불완전실행자’(94.8%)가 상대적으로 높게 나타났다.
- 반면, 생활체육실행자의 경우 ‘건강증진’이 68.8%로 가장 높으며, 그 다음이 ‘여가활동’ 20.8%, ‘기타’ 10.4% 순으로 나타났다.

추이 분석

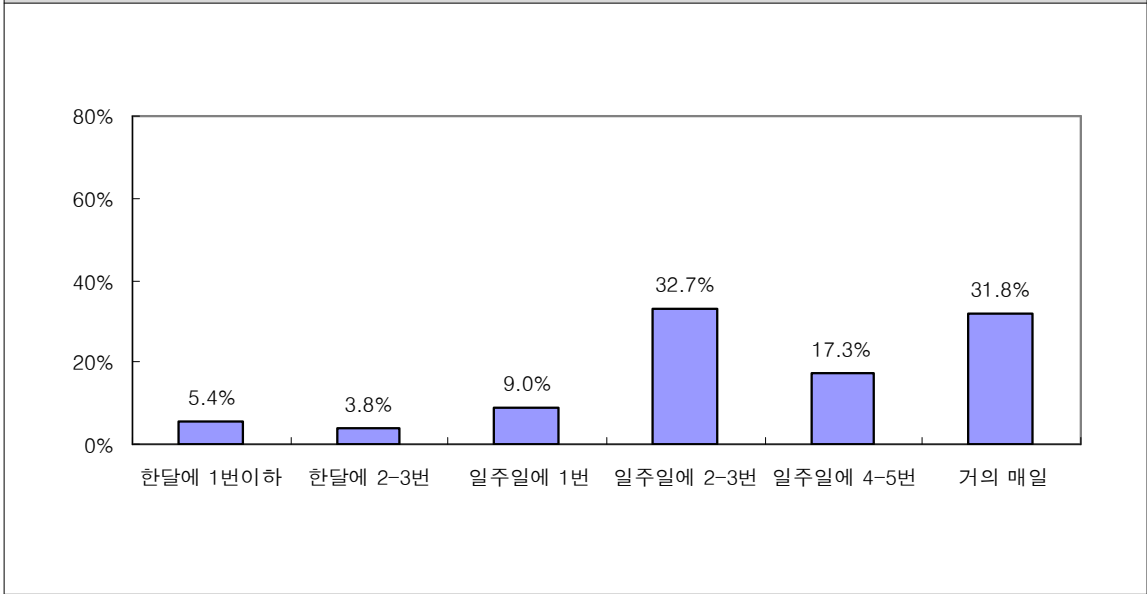
- 2007년 조사결과와 비교하여 살펴보면, 재활치료가 77.3%→ 85.1%로 7.8% 증가, 건강증진이 2.3%→ 7.0%로 4.7% 증가, 여가활동이 3.5%→ 5.1%로 1.6% 소폭 상승한 것으로 나타났다.



<그림 11> 운동 목적 변화 비율

3. 운동 횟수

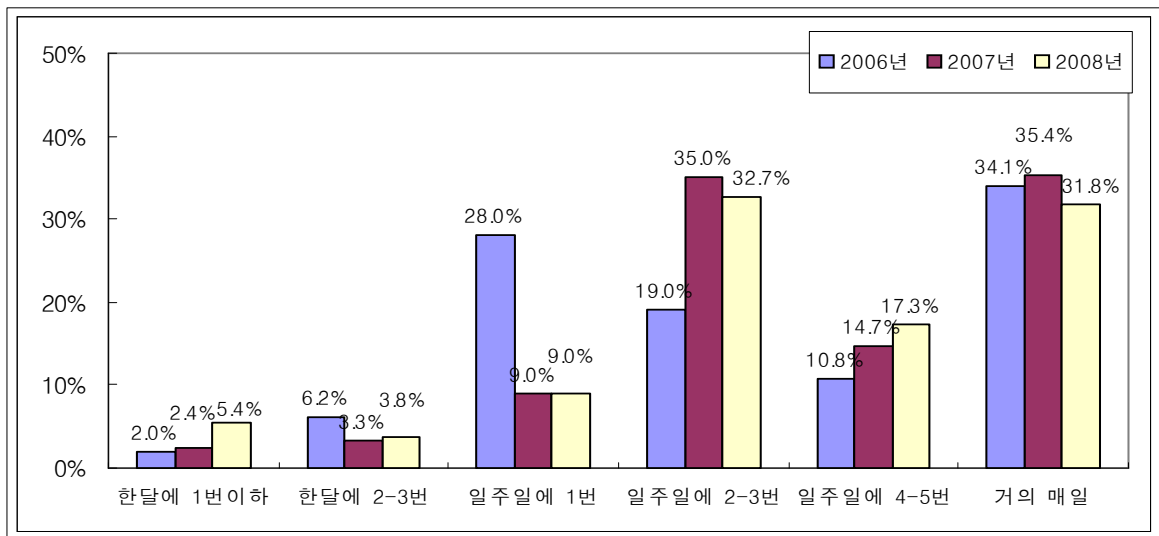
문) 3. 평소 운동을 얼마나 자주 하십니까?
 (Base: 운동 실행자, N=941 / 단위: %)



- 평소 운동을 얼마나 자주 하는지에 대해 설문한 결과 ‘일주일에 2-3회’ 32.7%, ‘거의 매일’ 31.8%, ‘일주일에 4-5회’ 17.3%, ‘일주일에 1회’ 9.0%, ‘한 달에 1회 이하’ 5.4%, ‘한 달에 2-3회’ 3.8% 순으로 나타났다.
- ‘매일 운동한다’는 연령별로 ‘60대 이상’(53.8%), ‘10대’(43.4%), 장애유형별로 ‘시각장애’(49.0%), 직업별로 ‘농림어업’(57.1%)에서 상대적으로 높게 나타났다
- 반면, ‘한달에 2-3번 운동한다’는 연령별로 ‘20대’(11.3%), 장애유형별로 ‘청각장애’(17.2%), 직업별로 ‘사무행정’(16.4%)에서 상대적으로 높게 나타났다.

추이 분석

- 2007년 조사결과와 비교하면 ‘한달에 1번이하’가 2.4%→ 5.4%로 증가하였고, ‘1주일에 2-3번’ 정도가 35.0%→ 32.7%로 2.3% 감소, ‘거의매일 운동한다’는 35.4%→ 31.8%로 3.6% 감소한 것으로 나타났다.

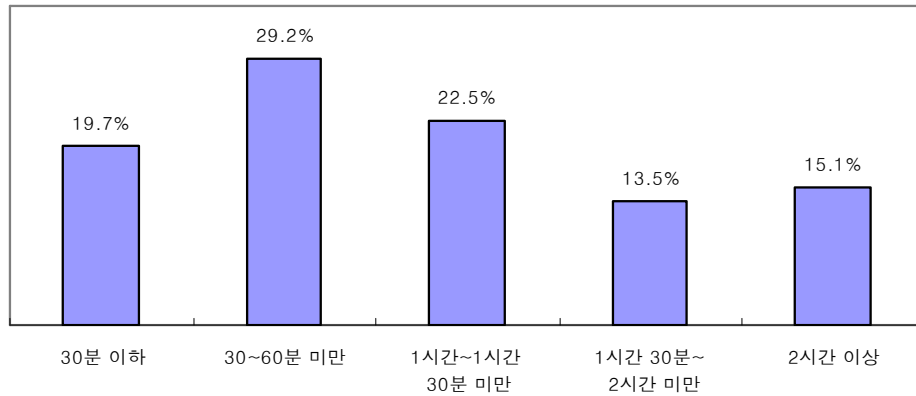


<그림 12> 전년대비 운동 횟수 비교

4. 운동 시간

문) 4. 1번 운동할 때 대략 몇 분 또는 몇 시간 정도 하십니까?

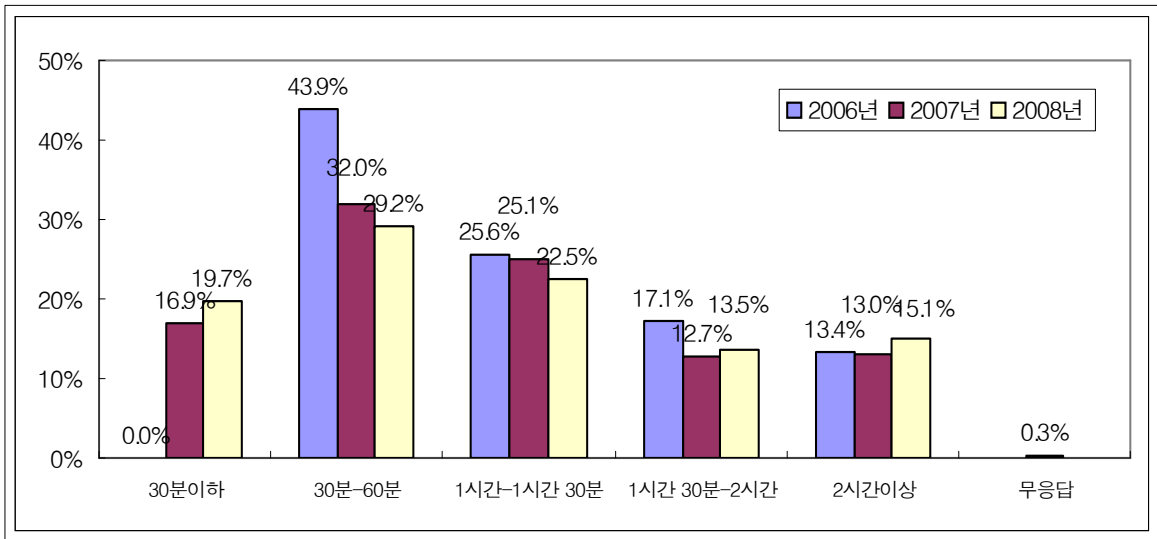
(Base: 운동 실행자, N=941 / 단위: %)



- 1번 운동할 때 대략 몇 분 또는 몇 시간 정도 하는지에 대해 설문한 결과, '30-60분'이 29.2%로 가장 많았고, 그 다음이 '1시간-1시간 30분' 22.5%, '30분 이하' 19.7%, '2시간 이상' 15.1%, '1시간 30분-2시간' 13.5%의 순으로 나타났다.

추이 분석

- 2007년 조사결과와 비교하면 ‘30분미만’의 응답자가 16.9%→ 19.7%로 2.7% 증가, ‘2시간 이상 운동한다’는 13.0%→ 15.1%로 2.1% 증가한 반면, ‘30분-60분’, ‘1시간-1시간 30분’ 운동한다는 감소한 것으로 나타났다.

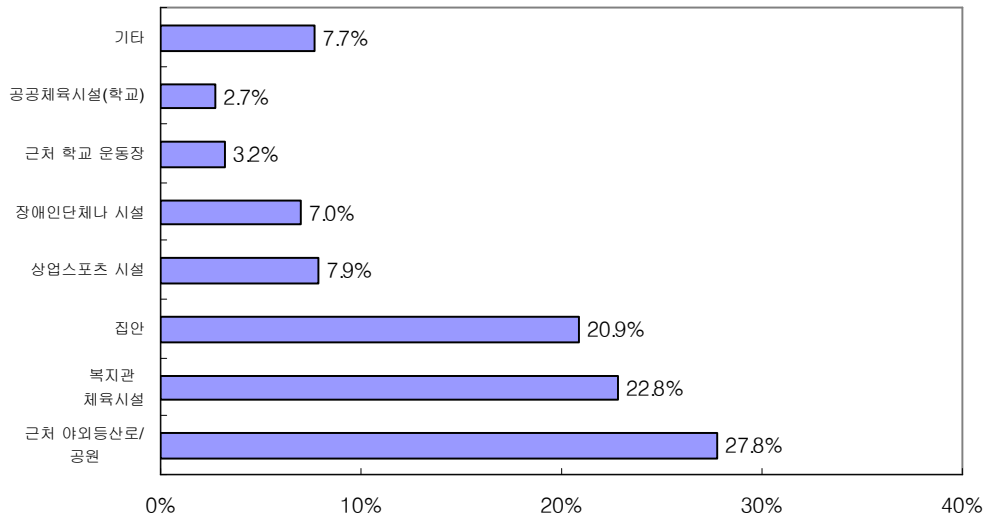


<그림 13> 전년대비 운동 시간 비교

5. 운동 장소

문) 5. 운동은 주로 어디에서 하십니까?

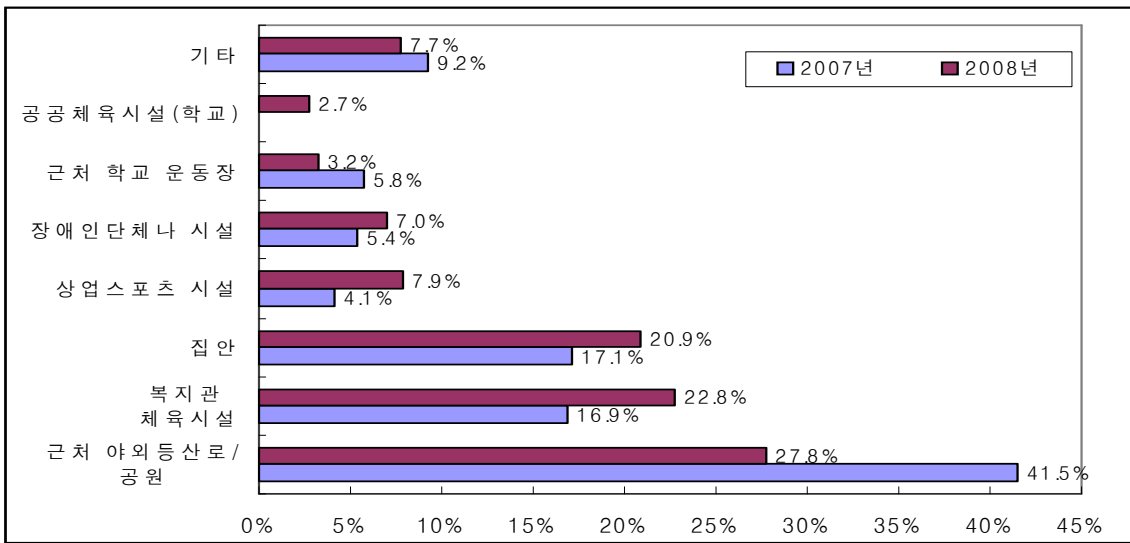
(Base: 운동 실행자, N=941 / 단위: %)



- 운동을 주로 어디에서 하는지에 대해 설문한 결과 ‘근처 야외등산로나 공원’ 27.8%, ‘복지관 체육시설’ 22.8%, ‘집안’ 20.9%, ‘상업스포츠 시설’ 7.9%, ‘장애인 단체나 시설’ 7.0%, ‘근처 학교 운동장’ 3.2%, 공공체육시설(학교) 2.7% 순으로 나타났다.
- 근처 야외 등산로나 공원을 이용한다는 거주지역별로 ‘충북’(46.4%), 장애유형별로 ‘기타장애’(54.1%), ‘지적장애’(52.9%)에서 상대적으로 높게 나타났으며,
- 복지관체육시설은 장애유형별로 ‘뇌병변장애’(33.6%), ‘지체장애’(33.5%)에서 상대적으로 높게 나타났다.
- ▶ 장애인들이 주로 운동하는 시설이 ‘근처 야외 등산로/공원’을 많이 이용하고 있다는 것은 그만큼 이동하기가 어려운 장애인들의 경우 공공기관 및 민간체육시설을 이용하기가 쉽지 않다는 반증이기 때문에 학교나 근린공원 같은 곳을 리모델링 혹은 유니버설디자인하여 사용하는 방안을 강구해야 할 것으로 판단된다.

추이 분석

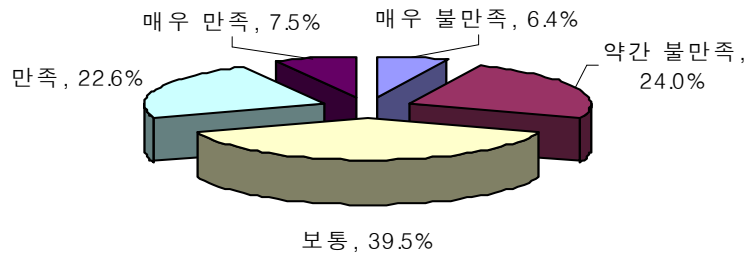
○ 2007년 조사결과와 비교하면, 근처 야외등산로/공원이 41.5%→ 27.8%로 13.7% 감소한 반면, 복지관 체육시설은 16.9%→ 22.8%로 5.9% 증가, 집안이 17.9%→ 20.9%로 3.8% 증가, 상업스포츠 시설이 4.1%→ 7.9%로 2.9% 소폭 상승한 것으로 나타났다.



<그림 14> 체육시설 변화 비율

6. 이용하는 체육시설에 대한 만족도

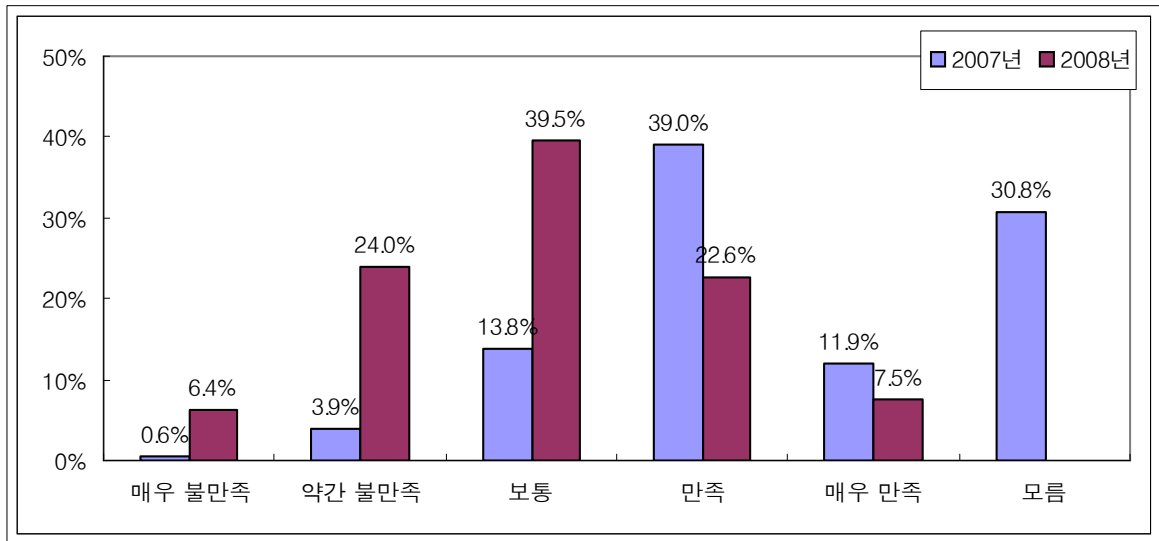
문) 6. 주로 이용하는 체육시설에 대해 얼마나 만족하십니까?
(Base: 운동 실행자, N=941 / 단위: %)



- 주로 이용하는 체육시설에 대해 얼마나 만족하는지에 대해 설문한 결과 ‘불만족한다’는 30.4%(매우 불만족: 6.4%+ 약간 불만족: 24.0%)이며, ‘보통’은 39.5%, ‘만족한다’는 30.2%(만족: 22.6%+ 매우 만족: 7.5%)로 나타났다.
- 체육시설에 만족한다는 거주지역별로 ‘서울’(53.1%), ‘울산’(40.%) , 장애유형별로 ‘시각장애’(38.0%), ‘생활체육실행자’(42.7%)가 상대적으로 높게 나타났다.
- 한편으로 만족한다는 거주지역별로 ‘전북’(42.6%), ‘울산’(40.7%), 장애유형별로 ‘뇌병변장애’(45.1%), 직업별로 ‘사무행정’(44.3%), 월평균소득별로 ‘200-300만원’에서 상대적으로 높게 나타났다.

추이 분석

○ 2007년 조사결과와 비교하면, 불만족한다는 4.5%(매우 불만족 0.6%+ 약간 불만족 3.9%)→30.4%(매우 불만족 6.4%+ 약간 불만족 24.0%)로 25.9% 크게 증가한 반면, 만족한다는 50.9%(만족 39.0%+ 11.9%)→ 30.1%(만족 22.6%+ 7.5%)로 20.8% 감소한 것으로 나타났다.



<그림 15> 체육시설 이용 만족도 변화 비율

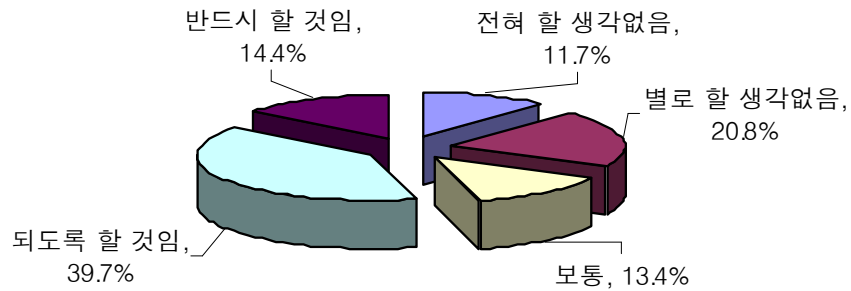
Ⅲ. 장애인 생활체육 비실행 실태

1. 운동에 대한 의지
2. 희망하는 운동 종목
3. 이용하고 싶은 체육시설

1. 운동에 대한 의지

문) 7. 운동을 하지 않고 있다면 어느 정도 해볼 생각이 있습니까?

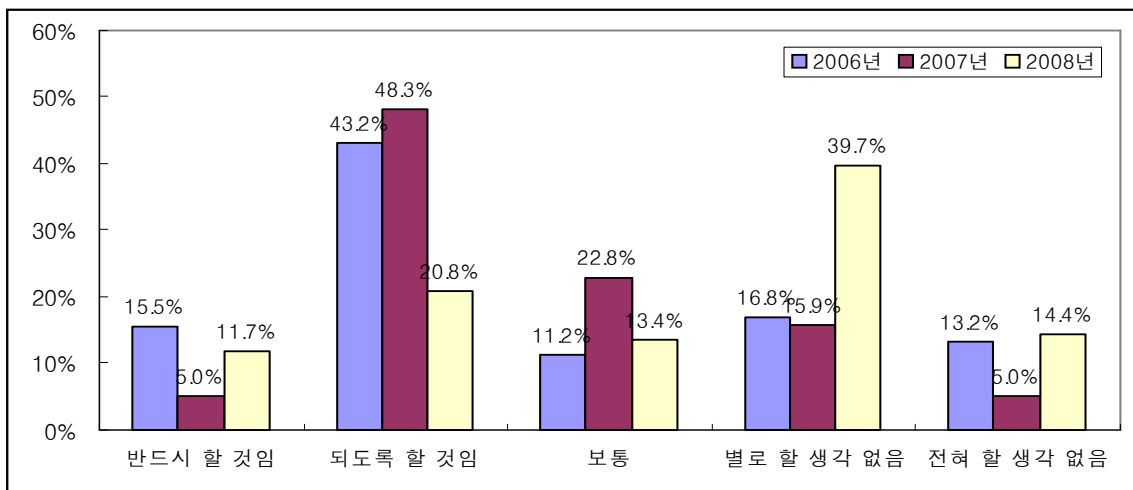
(Base: 운동 비실행자, N=582 / 단위: %)



- 운동을 하지 않고 있다면 어느 정도 해볼 생각이 있는지에 대해 설문한 결과 ‘되도록 할 것이다’ 39.7%, ‘반드시 할 것이다’가 14.4%로 전체 응답의 54.1%가 운동을 할 의향이 있는 반면, ‘별로 할 생각없음’ 20.8%, ‘전혀 할 생각없음’이 11.7%로 ‘운동을 하지 않겠다’는 32.5%였으며, ‘보통’은 13.4%로 나타났다.
- 운동을 할 생각이 있다는 연령별로 ‘40대’(61.2%), ‘50대’가(60.6%), 거주지역별로 ‘부산’(66.0%), 장애유형별로 ‘뇌병변장애’(60.0%), 직업별로 ‘자영/서비스업’(80.0%)에서 상대적으로 높게 나타났다.

추이 분석

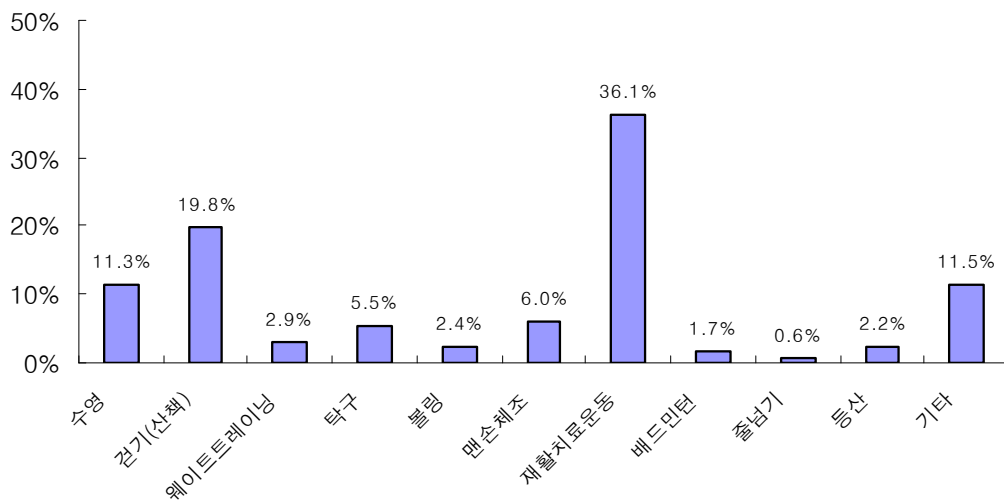
- 2007년 조사결과와 비교하면 ‘반드시 할 것이다’라는 응답자가 5.0%→ 11.7%로 6.7% 증가하였고, ‘되도록 할 것이다’는 48.3%→ 20.8%로 27.5% 크게 감소한 것으로 나타났다.
- 또한 ‘별로 할 생각이 없다’ 및 ‘전혀 할 생각이 없다’는 응답자가 10%이상 증가하여 전체적으로 작년에 비해서 운동 의지가 줄어든 것으로 나타났으나, 2007년도 생활체육에 대한 의지를 보인 장애인들이 생활체육 실행자로 이동했을 것으로 유추할 수 있다.



<그림 16> 전년대비 운동 의지 비교

2. 희망하는 운동 종목

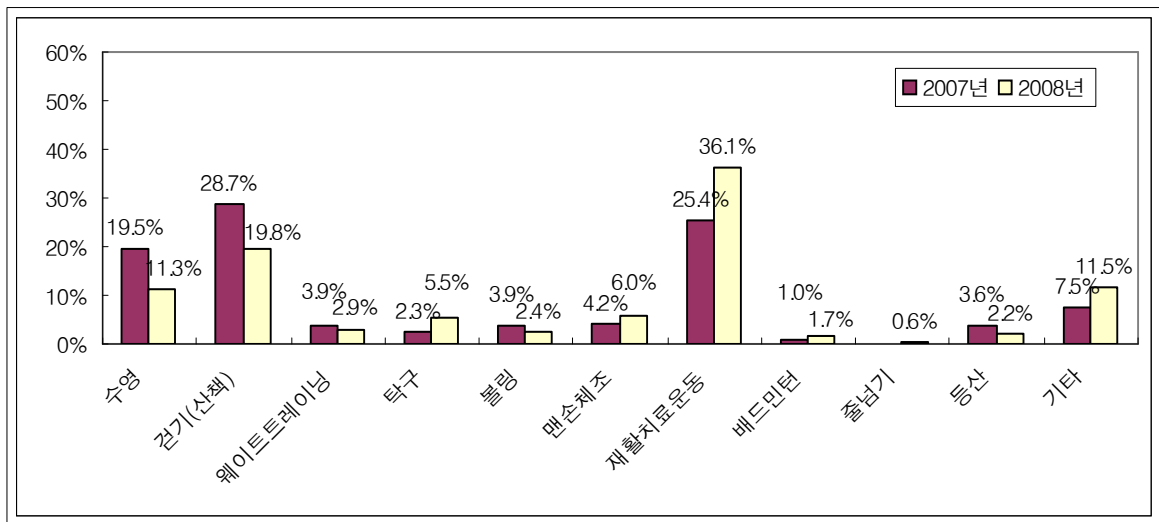
문) 8. 만약 운동을 하게 된다면 가장 하고 싶은 종목은 무엇입니까?
(Base: 운동 비실행자, N=582 / 단위: %)



- ‘만약 운동을 하게 된다면 가장 하고 싶은 종목이 무엇인지에 대해 설문한 결과 응답자는 주로 ‘재활치료(36.1%)’를 꼽고 있으며, 그 다음이 ‘걷기’ 19.8%, ‘수영’ 11.3%, ‘맨손체조’ 6.0% 등으로 나타났다.
- ‘재활치료’의 경우 연령별로 ‘10대’(60.0%), 지역별로 ‘경남’(57.1%), 장애유형별로 ‘지체장애’(49.8%), 직업별로 ‘학생’(60.5%)에서 상대적으로 높은 것으로 나타났다.
- 반면 ‘걷기’의 경우 연령별로 ‘60대 이상’(27%), 장애유형별로 ‘시각장애’(50.0%) ‘뇌병변장애’(40.0%), 직업별로 ‘주부’(28.3%), 월평균소득별로 ‘100만원 미만’(20.6%)에서 상대적으로 높게 나타났다.

추이 분석

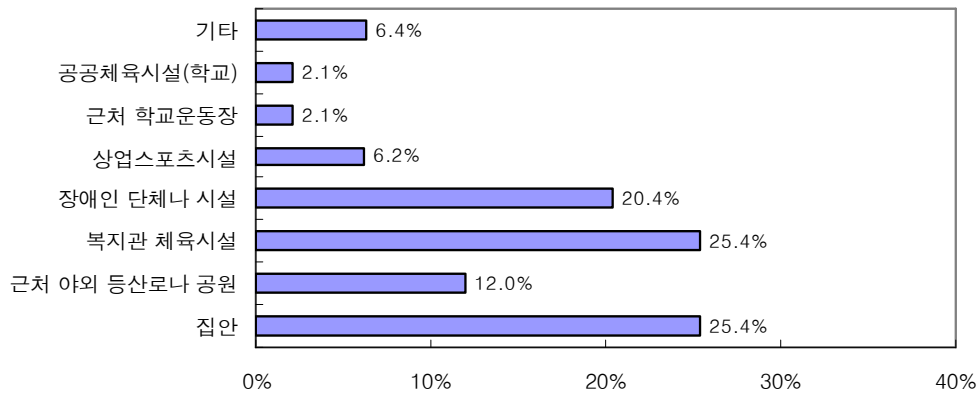
- 2007년도 조사결과와 비교하면 ‘재활치료운동’은 25.4%→ 36.1%로 10.7% 증가하였고, ‘탁구’, ‘맨손체조’, ‘기타’의견이 소폭 상승한 반면, ‘걷기’가 28.7%→ 19.8%로 8.9%정도 감소한 것으로 나타났다.
- ▶ 현재 운동을 하고 있지 않는 장애인들이 희망하는 운동 중 ‘재활치료’부분이 지난해 25.4%에서 36.1%로 10.7% 증가함으로써, 재활치료운동을 장애인체육 분야에서 흡수하는 방안, 혹은 부처간 연계를 통한 장애인체육 부서에서 재활체육을 생활체육으로 연계하는 방안이 강구되어야 한다.



<그림 17> 전년대비 희망하는 운동 종목 비교

3. 이용하고 싶은 체육시설

문) 9. 앞으로 만약 운동을 하게 된다면 가장 이용하고 싶은 체육시설은 어디입니까?
(Base: 운동 비실행자, N=582 / 단위: %)

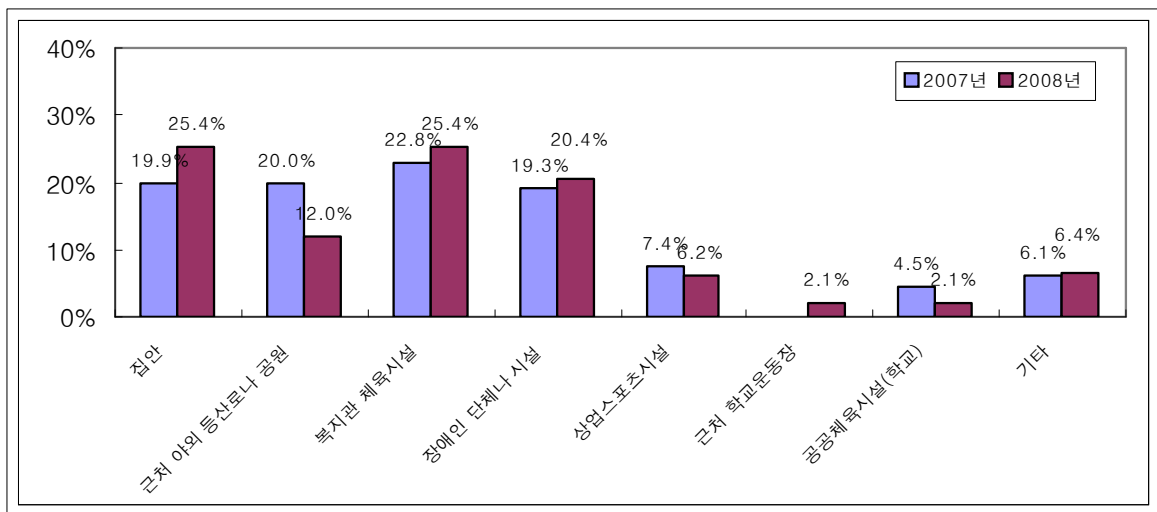


- 앞으로 만약 운동을 하게 된다면 가장 이용하고 싶은 체육시설은 무엇인지에 대해 설문한 결과 ‘집안’ 25.4%, ‘복지관’ 25.4%, ‘장애인 단체나 시설’ 20.4%, ‘근처 야외 등산로나 공원’ 12.0%, ‘상업스포츠시설’ 6.2%, ‘근처 학교운동장’ 2.1%, 공공체육시설(학교) 2.1%였으며, 기타 의견이 6.4%로 나타났다.
- 복지관 체육시설이용 희망자의 경우 연령별로 ‘10대’(43.3%)가, 지역별로 서울(38.2%), 전남(35.5%), 장애유형별로 ‘지체장애’(30.0%), 직업별로 ‘학생’(42.1%)이 상대적으로 높은 것으로 나타났다.
- 장애인 단체나 시설이용 희망자의 경우 거주지역별로 ‘경남’(45.2%), ‘서울’(40.4%), 장애유형별로 ‘청각장애’(26.7%), 월평균소득별로 ‘200-300만원’(34.9%)에서 상대적으로 높은 것으로 나타났다.

추이 분석

○ 2007년 조사결과와 비교하면, 집안이 19.9%→ 25.4%로 5.5% 증가, 복지관 체육 시설이 22.8%→ 25.4%로 2.6% 증가, 장애인 단체나 시설이 19.3%→ 20.4%로 1.1% 소폭 증가한 반면, 근처 야외 등산로나 공원은 20.0%에서 12.0%로 8.0% 감소, 상업스포츠 시설이 7.4%에서 6.2%로 1.2% 소폭 감소한 것으로 나타났다.

▶ 이용하고 싶은 체육시설 중 ‘집안’의 경우 전년대비 5.5% 증가함으로써 집에서 운동하기를 선호하는 것으로 나타나 장애인들이 운동할 수 있도록 찾아가는 장애인체육 서비스의 중요성이 강조되고 있음을 알 수 있으며, 따라서 장애인들이 집에서 운동할 때 장애인체육지도자의 도움을 받을 수 있는 방안을 강구하여야 할 것으로 판단된다.



<그림 18> 이용하고 싶은 체육시설 변화 비율

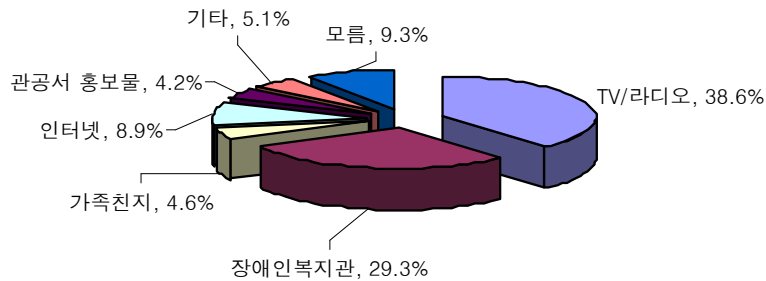
IV. 장애인 생활체육에 대한 인식

1. 장애인 생활체육관련 정보의 신뢰성
2. 장애인 운동의 효과
3. 전문지도자의 필요성
4. 비장애인과 함께 운동하는 것에 대한 인식
5. 선호하는 전문 지도자에 대한 만족도
6. 장애인 전문 지도자 지도 받은 경험
7. 장애인 전문 지도자 만족도
8. 장애인 생활체육지도자 교육 프로그램의 필요성

1. 장애인 생활체육 관련 정보의 신뢰성

문) 10. 장애인 생활체육과 관련한 얘기나 뉴스 같은 것은 어떻게 알게 될 때 제일 믿음이 가십니까?

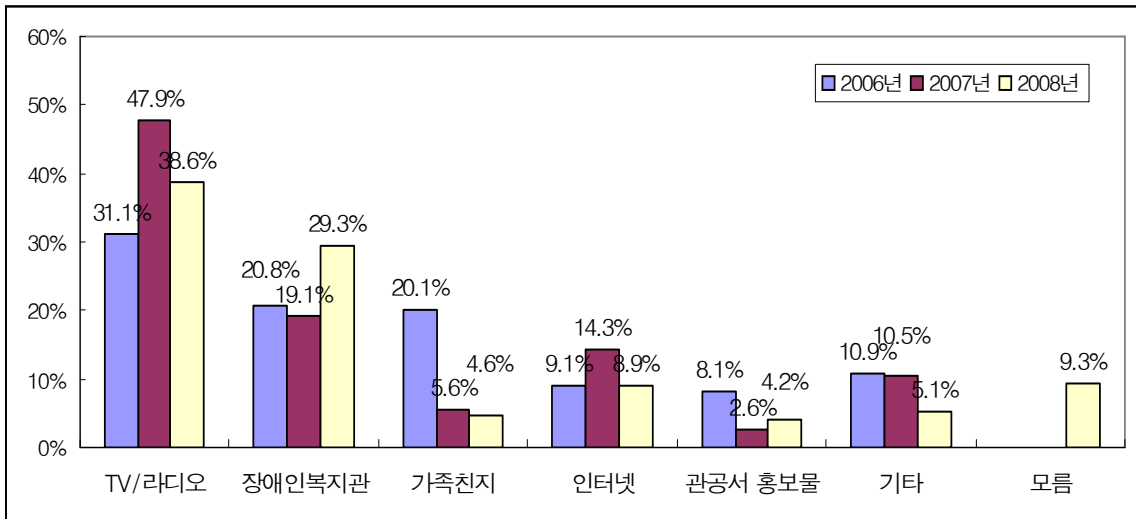
(Base: 전체 응답자, N=1,523 / 단위: %)



- 장애인 생활체육과 관련한 정보나 뉴스 같은 것을 어떻게 알게 될 때 가장 믿음이 갖게 되는지에 대해 설문한 결과 ‘TV/라디오’가 38.6%로 가장 높으며, 그 다음이 ‘장애인 복지관’ 29.3%, ‘인터넷’ 8.9%, ‘기타’ 5.1% ‘가족친지’ 4.6%, ‘관공서 홍보물’ 4.2% 등이며, ‘모른다’는 응답이 9.3%로 나타났다.
- 거주지역별로 특성을 살펴보면, ‘충남’(49.3%), ‘울산’(48.4%), ‘경남’(48.1%)에서 ‘TV/라디오’라는 응답이 높게 나타났으며, ‘광주’(38.5%), ‘충북’(42.6%)에서 ‘장애인복지관’이라는 응답이 상대적으로 높게 나타났다.

추이 분석

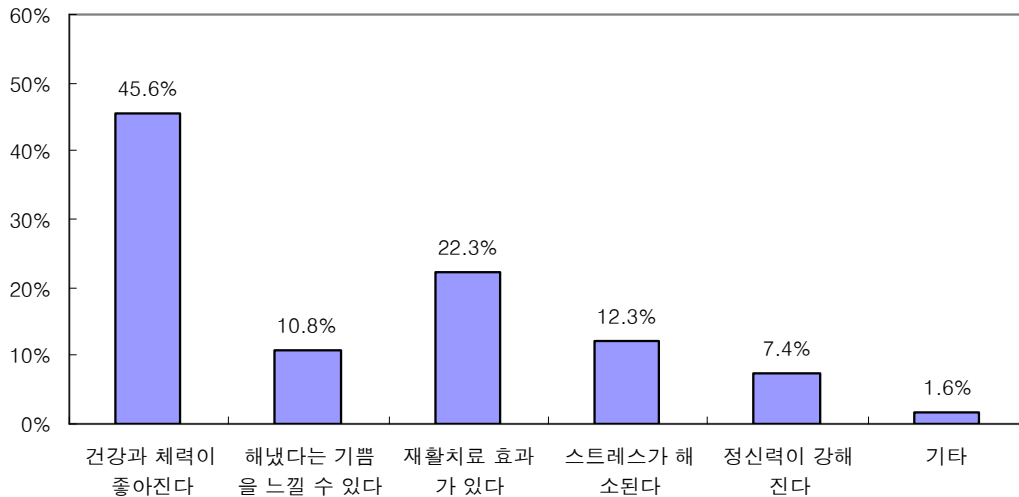
- 2007년 조사결과와 비교하면 ‘TV/ 라디오’의 신뢰도가 47.9%→ 33.6%로 14.3% 감소한 반면, ‘장애인 복지관’이 19.1%→ 29.3%로 10.2% 증가하였음. ‘인터넷’의 경우 14.3%→ 8.9%로 5.4% 감소하였고, ‘관공서 홍보물’은 2.6%→ 4.2%로 1.6% 소폭 상승한 것으로 나타났다.



<그림 19> 전년대비 신뢰하는 정보채널 비교

2. 장애인 운동의 효과

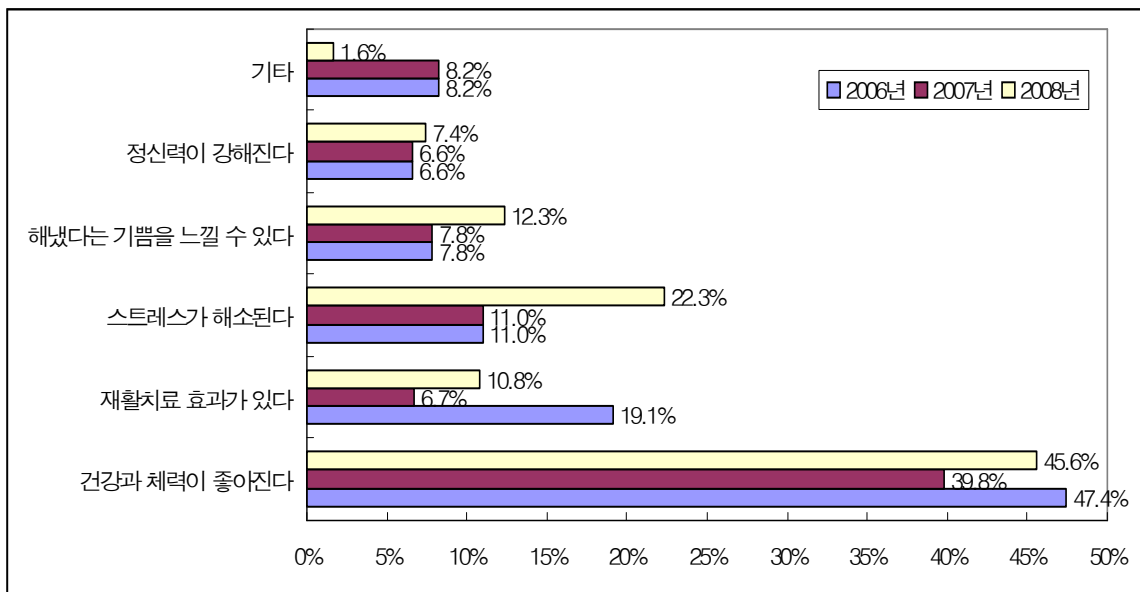
문) 11. 운동을 통해 장애인들이 얻게 되는 가장 큰 효과는 무엇이라고 생각하십니까?
(Base: 전체 응답자, N=1,523 / 단위: %)



- ‘운동을 통해 장애인들이 얻게 되는 가장 큰 효과는 무엇이라고 생각하는지에 대해 설문한 결과 45.6%의 응답자들이 ‘건강과 체력이 좋아진다’라고 응답하였고, 그 다음이 ‘재활치료 효과가 있다’ 22.3%, ‘스트레스가 해소된다’ 12.3%, ‘해냈다는 기쁨을 느낄 수 있다’ 10.8%, ‘정신력이 강해진다’ 7.4%, ‘기타’ 1.6%의 순으로 나타났다.
- 건강과 체력이 좋아진다는 응답자는 연령별로 ‘30대’(51.0%)에서, 거주지역별로 ‘대전’(63.4%), ‘울산’(61.3%)에서, 장애유형별로 ‘시각장애’(59.1%), 월평균소득이 ‘100-200만원’(51.5%)인 대상자가 상대적으로 높게 나타났다.
- 반면, 재활치료 효과가 있다고 응답한 대상자는 연령별로 ‘10대’(34.9%)가, 거주지역별로 ‘강원’(32.4%), ‘울산’(32.3%), 장애유형별로 ‘지체장애’(32.4%), 월평균 소득별로 ‘300-400만원’인 대상자가 상대적으로 높게 나타났다.
- 생활체육 실행자의 경우 건강과 체력이 좋아진다가 56.3%로 높게 나타났으며, 운동 비의지자의 경우 재활치료효과가 있다는 응답이 31.1%로 상대적으로 높게 나타났다.

추이 분석

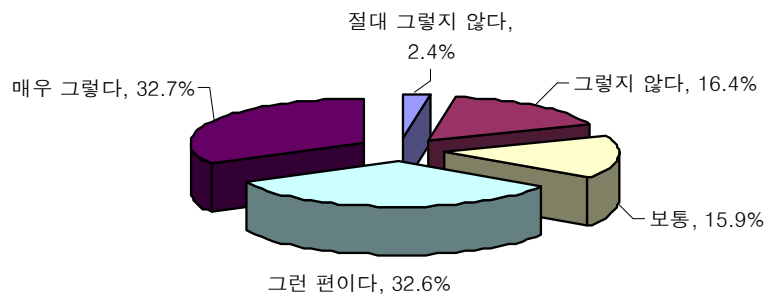
- 2007년 조사결과와 비교하면 ‘스트레스가 해소 된다’는 응답자가 11.0%→ 22.3%로 11.3% 증가, ‘재활치료 효과가 있다’ 6.7%→ 10.8%, ‘건강과 체력이 좋아진다’ 39.8% → 45.6%, ‘해냈다는 기쁨을 느낄 수 있다’가 7.8%→ 12.3%로 증가한 반면, ‘기타’의견이 8.2%에서 1.6%로 감소한 것으로 나타났다.



<그림 20> 전년대비 운동의 효과 비교

3. 전문지도자의 필요성

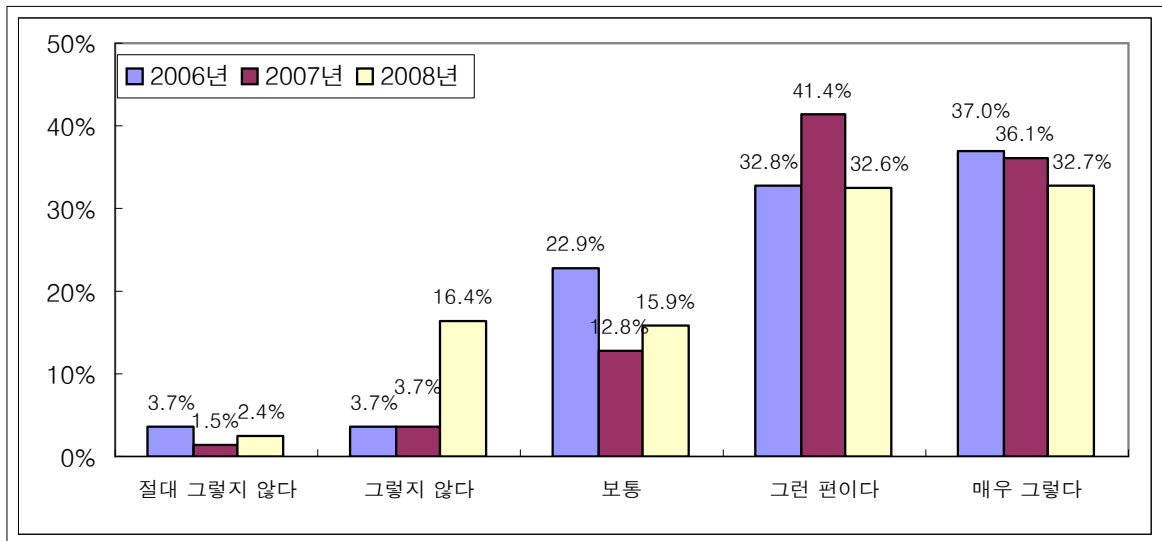
문) 12. 장애인들이 운동할 때 전문지도자가 반드시 도와줘야 한다고 생각하십니까?
 (Base: 전체 응답자, N=1,523 / 단위: %)



- 장애인이 운동할 때 전문지도자가 반드시 도와줘야 한다고 생각하는지에 대해 설문한 결과 응답자의 65.3%는(그런 편이다: 32.6%+ 매우 그렇다: 32.7%) 도움을 주어야 한다고 인식하고 있는 반면에 그렇지 않다는(절대 그렇지 않다: 2.4%+ 그렇지 않다: 16.4%) 18.8%이며, 보통은 15.9%로 나타났다.
- 장애인이 운동을 할 때 전문지도자의 도움이 있어야 한다는 연령별로 '10대'(81.9%), '50대'(70.9%), 거주지역별로 '경기'(73.7%), '대구'(72.0%), '부산'(71.6%), '전남'(70.7%), '경남'(69.8%), 장애유형별로 '지체장애'(71.9%), 뇌병변장애(69.7%), 직업별로 학생(73.9%), 월평균소득별로 '200-300만원'(72.2%), 본인과 관계별로 '가족'(78.7%), 생활체육별로 '운동의지자'(69.5%), '운동비의지자'(69.3%)에서 상대적으로 높게 나타났다.

추이 분석

- 2007년도 조사결과와 비교하면, 전문지도자가 반드시 도와줘야 한다는 응답자는 77.5%(그런 편이다 41.4%+ 매우 그렇다 36.1%)에서 65.3%(그런 편이다 32.6%+ 매우 그렇다 32.7%)로 12.2% 감소한 반면, 그렇지 않다는 5.2%(절대 그렇지 않다 1.5%+ 그렇지 않다 3.7%)에서 18.8%(절대 그렇지 않다 2.4%+ 그렇지 않다 16.4%)로 13.6% 증가한 것으로 나타났다.

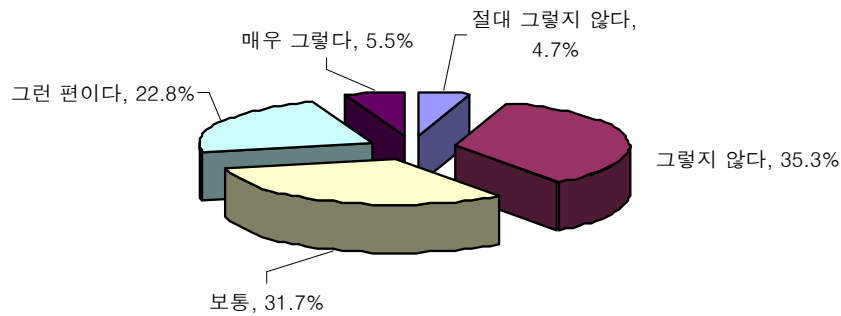


<그림 21> 전년대비 전문 지도자에 대한 필요정도 비교

4. 비장애인과 함께 운동하는 것에 대한 인식

문) 13. 비장애인은 장애인과 함께 운동하는 것을 좋아한다고 생각하십니까?

(Base: 전체 응답자, N=1,523 / 단위: %)

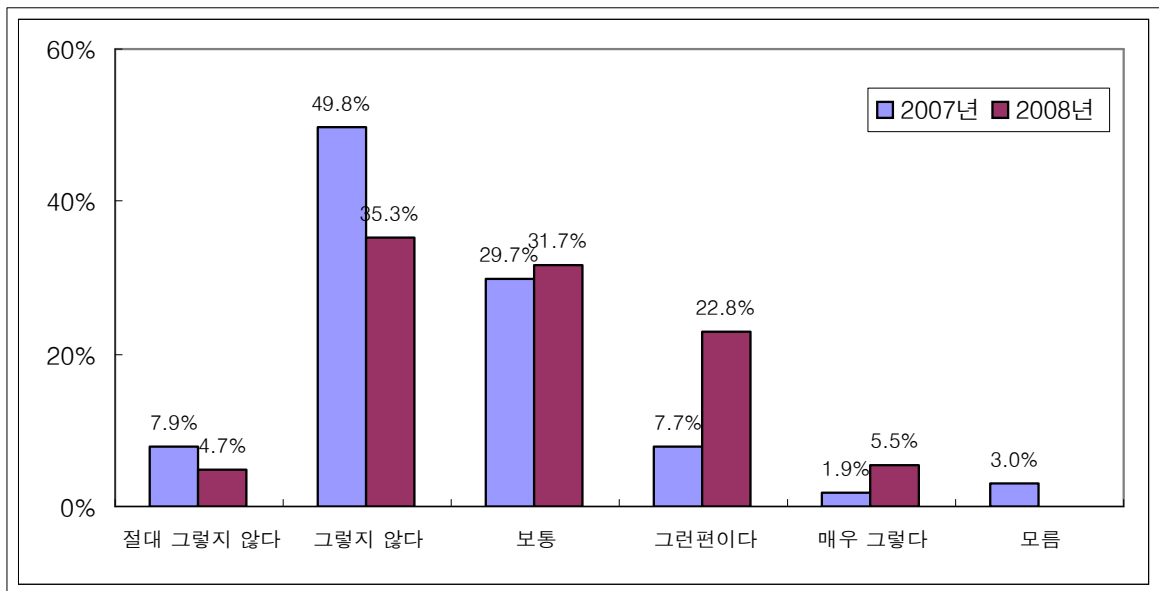


- 비장애인은 장애인과 함께 운동하는 것을 좋아한다고 생각하는지에 대해 설문한 결과 응답자의 40.0%는(절대 그렇지 않다: 4.7%+ 그렇지 않다: 35.3%) 그렇지 않다고 인식하고 있는 반면에 좋아한다는(그런 편이다: 22.8%+ 매우 그렇다: 5.5%) 28.3%이며, 보통은 31.7%로 나타났다.
- 비장애인은 장애인과 함께 운동하는 것을 좋아하지 않는다는 거주지역별로 '경북'(52.0%), '인천'(51.3%), '전북'(50.6%)에서 상대적으로 높게 나타났다.
- 한편으로 장애인과 운동하는 것을 선호한다는 거주지역별로 '경기'(39.9%), '강원'(38.8%), '충북'(35.2%), 장애유형별로 '청각장애'(38.4%)에서 상대적으로 높게 나타났다.

추이 분석

○ 2007년도 조사결과와 비교하면, 비장애인은 장애인과 함께 운동하는 것을 좋아한다고 생각하는지에 대해 설문한 결과 그렇지 않다는 응답이 57.7%(절대 그렇지 않다 7.9%+ 그렇지 않다 49.8%)에서 40.0%(절대 그렇지 않다 4.7%+ 그렇지 않다 35.3%)로 17.7% 감소하였고, 그런 편이라는 9.6%(그런편이다 7.7%+ 매우 그렇다 1.9%)에서 28.3%(그런편이다 22.8%+ 매우 그렇다 5.5%)로 18.7% 증가한 것으로 나타났다.

▶ 비장애인이 장애인과 함께 운동하는 것을 좋아하는 편이라는 응답이 전년보다 18.7% 증가하여 비장애인들의 장애인에 대한 인식이 많이 개선된 것으로 보이나 40%의 장애인들은 비장애인이 장애인과 함께 운동하는 것을 좋아하지 않는다고 응답한 것으로 나타나 비장애인의 인식 개선을 위해 지속적인 홍보활동 및 교육기능을 강화할 필요성이 있으며, 미래에는 장애인의 인식변화를 위해서 장애인 자신들도 변화할 수 있는 교육 프로그램이 마련되어야 할 것으로 판단된다.

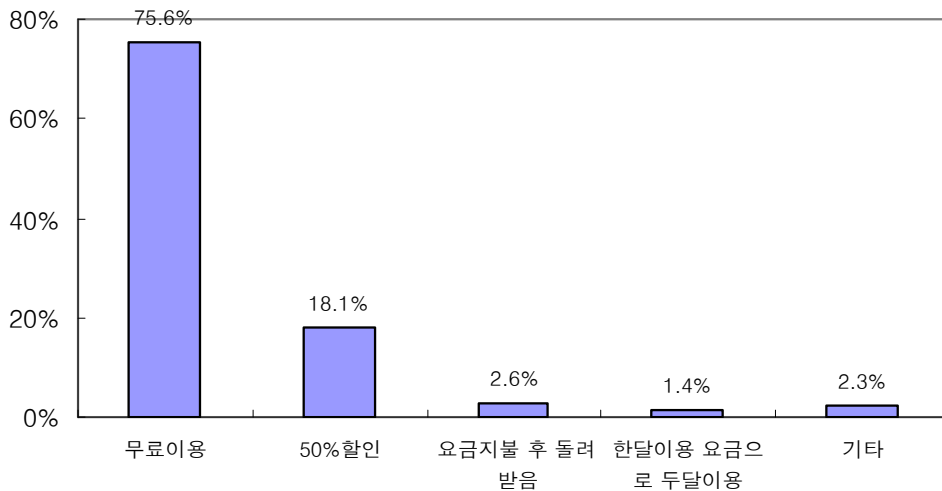


<그림 22> 통합체육에 대한 변화 비율

5. 선호하는 장애인 할인혜택

문) 14. 만약 장애인에게 할인혜택을 준다면, 가장 좋은 할인혜택은 무엇이라고 생각하십니까?

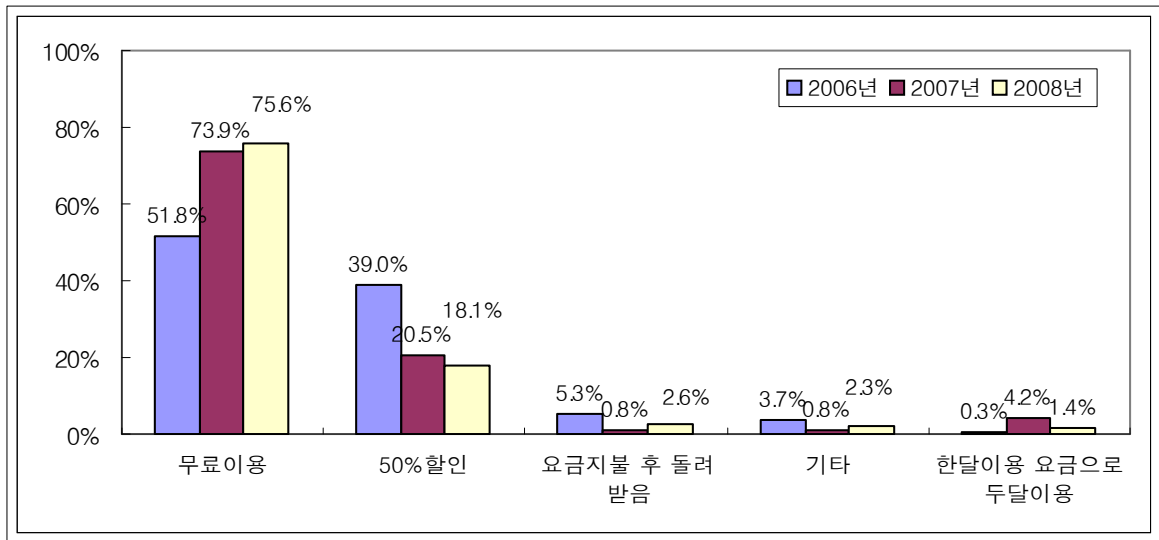
(Base: 전체 응답자, N=1,523 / 단위: %)



- 장애인에게 할인혜택을 준다면 가장 좋은 할인혜택은 무엇이라고 생각하는지에 대해 설문한 결과 응답자는 주로 ‘무료이용’을(75.6%) 꼽고 있으며, 다음은 ‘50% 할인’(18.1%), ‘요금지불 후 돌려받음’(2.6%), ‘한달이용 요금으로 두달이용’(1.4%), ‘기타’(2.3%) 등으로 나타났다.
- 장애인에게 가장 좋은 할인혜택으로 무료이용은 연령별로 ‘10대’(81.9%), ‘60대 이상’(83.0%), 거주지역별로 ‘대전’(90.2%), ‘충북’과 ‘전북’(각 88.9%), 인천(88.8%), ‘광주’(82.1%), ‘대구’(81.3%), ‘울산’(80.6%), 장애유형별로 ‘시각장애’(81.1%), 직업별로 ‘학생’과 ‘주부’(각 82.9%), 본인과 관계별로 ‘가족’(84.6%), 생활체육별로 ‘운동비의지자’(86.3%), ‘운동의지자’(81.4%)에서 상대적으로 높게 나타났다.

추이 분석

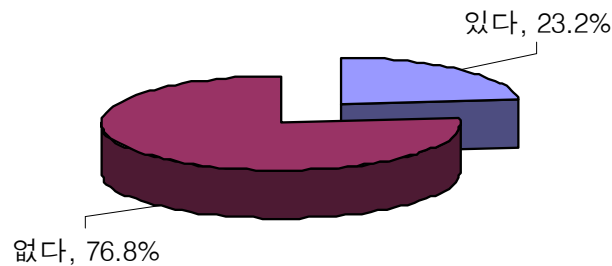
- 2007년 조사결과와 비교하면 ‘무료이용’이 73.9%→ 75.7%로 1.8% 증가하여 2006년에 이어 꾸준히 증가하고 있으며, ‘50%할인’이 20.5%→ 18.1%로 2.4% 소폭 감소한 것으로 나타났다.



<그림 23> 전년대비 선호하는 장애인 할인혜택 비교

6. 장애인 전문지도자의 지도를 받은 경험

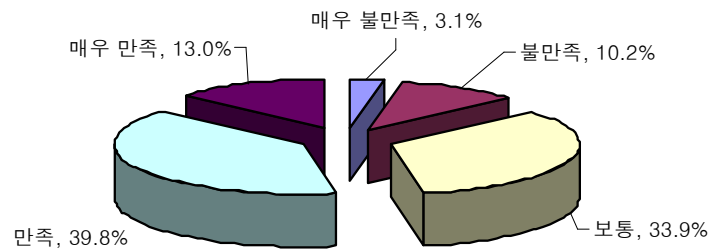
문) 15. 체육시설에서 장애인 전문지도자의 지도를 받은 경험이 있으십니까?
(Base: 전체 응답자, N=1,523 / 단위: %)



- 체육시설에서 장애인 전문지도자의 지도를 받은 경험이 있는지에 대해 설문한 결과 응답자의 대부분인 76.8%가 없다고 응답한 반면에 23.2%는 지도 받은 경험이 있는 것으로 나타났다.
- 장애인 전문지도자로부터 지도 받은 경험이 있다는 연령별로 '10대'(30.1%), '20대'(31.1%), 거주지역별로 '서울'(38.0%), '인천'(33.8%), 장애유형별로 '기타장애'(34.4%), '지적장애'(30.2%), 직업별로 '학생'(32.4%), 생활체육별로 '생활체육실 행사'(42.7%)에서 상대적으로 높게 나타났다.
- 한편으로 지도 받은 경험이 없다는 거주지역별로 '경남'(88.7%), '대전'(87.8%), '대구'(86.7%), '광주'(84.6%), '부산'(83.5%), 장애유형별로 '시각장애'(84.1%), 생활체육별로 '운동비의지자'(92.9%), '운동의지자'(88.6%)에서 상대적으로 높게 나타났다.

7. 장애인 전문지도자에 대한 만족도

문) 16. 체육시설에서 장애인 전문지도자의 지도에 대해 얼마나 만족하십니까?
(Base: 전체 응답자, N=1,523 / 단위: %)

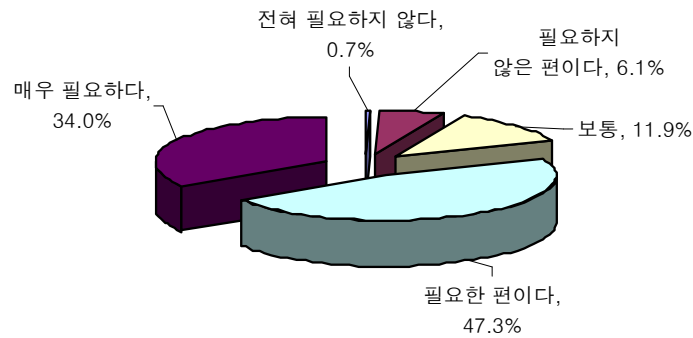


- 체육시설에서 장애인 전문지도자의 지도에 대해 어느 정도 만족하는지에 대해 설문한 결과 응답자의 52.8%가(만족: 39.8%+ 매우 만족: 13.0%) '만족'하고 있는 반면 '불만족한다'는(매우 불만족: 3.1%+ 불만족: 10.2%) 13.3%이며, '보통'은 33.9%로 나타났다.
- 장애인 전문지도자의 지도에 만족한다는 연령별로 '50대'(62.1%), '60대 이상'(58.9%), 거주지역별로 '서울'(60.8%), 월평균소득별로 '100만원 미만'(60.5%)에서 상대적으로 높게 나타났다.

8. 장애인 생활체육지도자 교육프로그램의 필요성

문) 17. 장애인 생활체육지도자 교육프로그램이 필요하다고 생각하십니까?

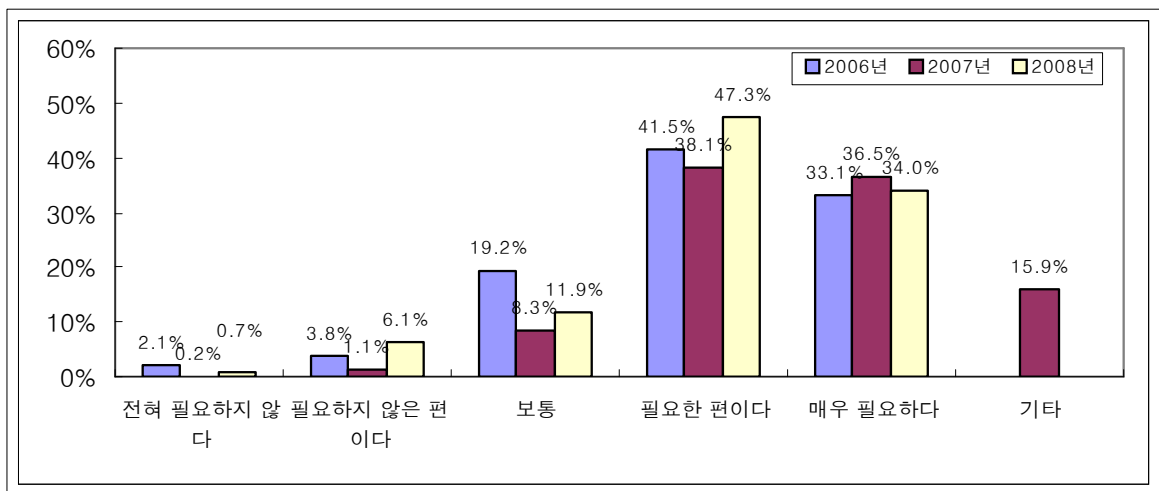
(Base: 전체 응답자, N=1,523 / 단위: %)



- 장애인 생활체육 지도자 교육프로그램이 필요하다고 생각하는지에 대해 설문한 결과 응답자의 대부분인 81.3%(필요한 편이다: 47.3%+ 매우 필요하다: 34.0%) '필요하다'고 인식하고 있는 반면 '불필요하다'는(전혀 필요하지 않다: 0.7%+ 필요하지 않은 편이다: 6.1%) 6.8%이며, '보통'은 11.9%로 나타났다.
- 장애인 생활체육 지도자 교육프로그램이 필요하다는 연령별로 '30대'(88.2%), 거주지역별로 '울산'(90.3%), '경북'(90.2%), '인천'(88.8%), '충남'(88.0%), 생활체육별로 '운동의지자'(87.8%)에서 상대적으로 높게 나타났다.

추이 분석

- 2007년 조사결과와 비교하면 ‘필요한 편이다’는 의견이 38.1%→ 47.3%로 9.2% 증가하였고, ‘매우 필요하다’는 의견은 36.5%→ 34.0%로 2.5% 하락하였다. 전반적으로 장애인 생활체육지도자 교육 프로그램이 필요하다는 의견은 2007년 74.6%→ 2008년 81.3%로 6.7% 증가한 것으로 나타났다.



<그림 24> 전년대비 장애인 생활체육 지도자 교육 프로그램의 필요성 비교

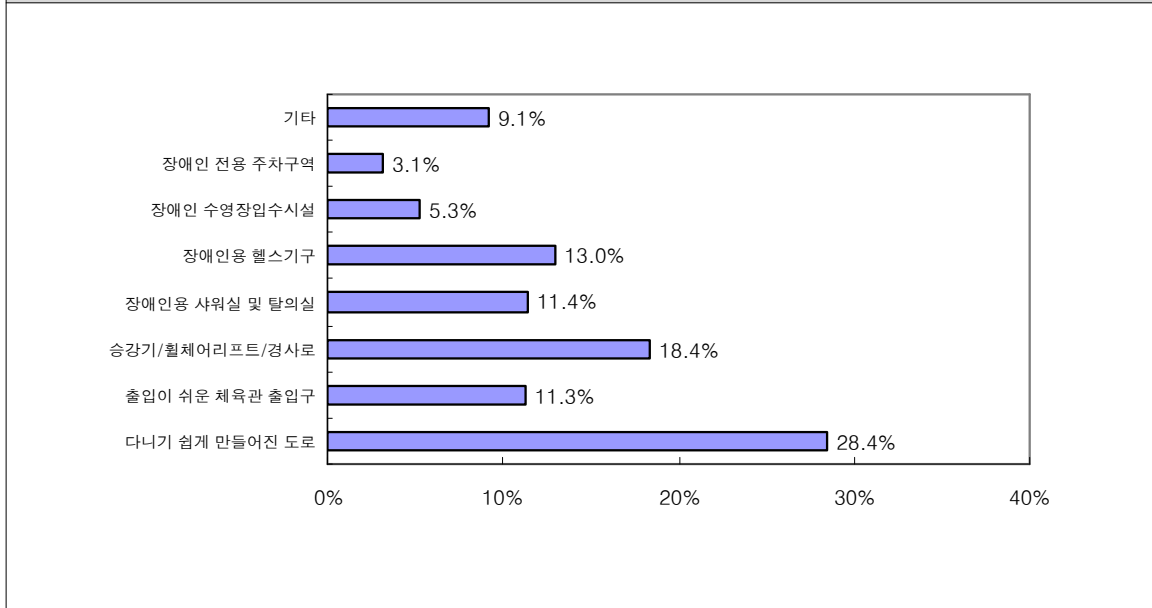
V. 장애인 체육시설에 대한 인식

1. 체육시설에 설치되어야 할 편의시설
2. 장애인 스포츠클럽의 신규결성 및조직 확대의 필요성
3. 자치단체의 관심에 대한 인식
4. 기업의 후원에 대한 인식
5. 기타의견

1. 체육시설에 설치되어야 할 편의시설

문) 18. 운동을 하게 된다면(하는 경우) 체육시설에 설치되어야 할 편의시설은 무엇입니까?

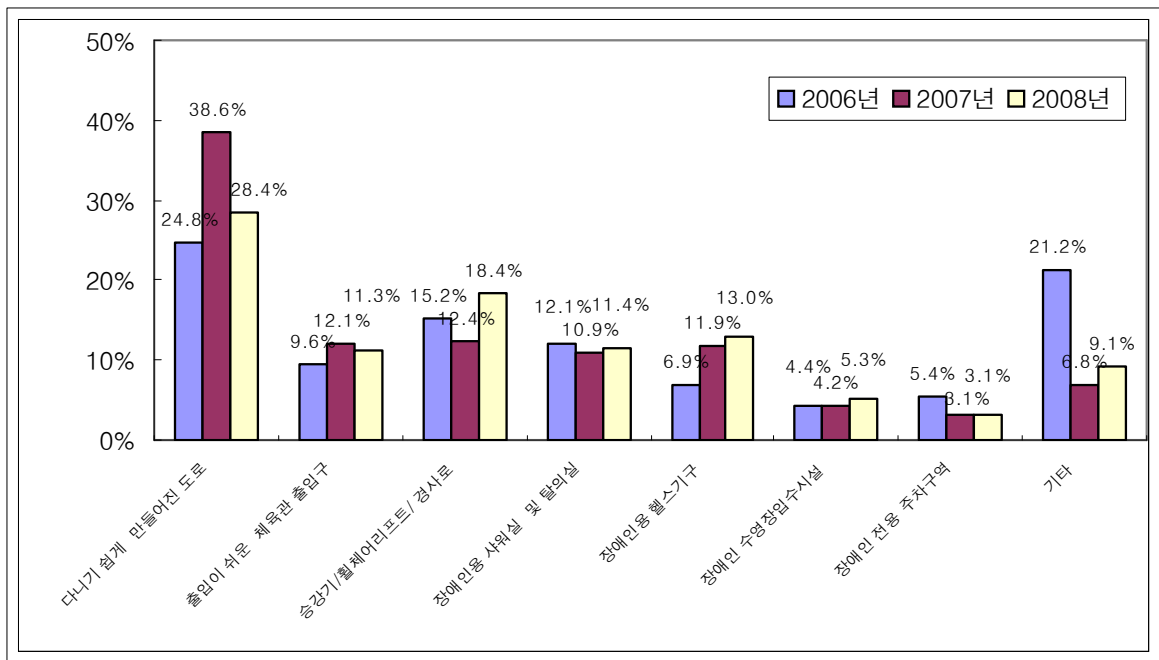
(Base: 전체 응답자, N=1,523 / 단위: %)



- 운동을 하게 된다면(하는 경우) 체육시설에 설치되어야 할 편의시설이 무엇인지에 대해 설문한 결과 응답자는 주로 ‘다지기 쉽게 만들어진 도로’(28.4%)를 꼽고 있으며, 다음으로 ‘승강기/휠체어 리프트/경사로’(18.4%), ‘장애인용 헬스기구’(13.0%), ‘장애인용 샤워실 및 탈의실’(11.4%), ‘출입이 쉬운 체육관 출입구’(11.3%), ‘장애인 수영장 입수시설’(5.3%), ‘장애인 전용 주차구역’(3.1%), ‘기타’(9.1%) 등으로 나타났다.
- 체육시설에 설치되어야 할 편의시설로 ‘다지기 쉽게 만들어진 도로’는 연령별로 ‘60대 이상’(45.0%), 거주지역별로 ‘광주’(43.6%), ‘부산’(37.6%), ‘충북’(37.0%), ‘충남’(34.7%), 장애유형별로 ‘시각장애’(58.5%), 본인과 관계별로 ‘가족’(34.9%), ‘승강기/휠체어 리프트/경사로’는 연령별로 ‘10대’(26.5%), 거주지역별로 ‘울산’(41.9%), ‘장애인용 헬스기구’는 거주지역별로 ‘대전’(22.0%), ‘서울’(20.4%), 장애유형별로 ‘청각장애’(23.9%), 직업별로 ‘건설노동/생산’(26.1%)에서 상대적으로 높게 나타났다.

추이 분석

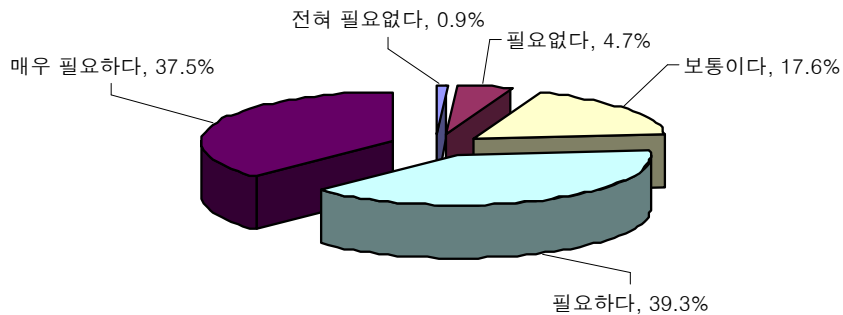
- 2007년 조사결과와 비교하면, ‘다니기 쉽게 만들어진 도로’의 비율이 38.6%→28.4%로 10.1% 감소한 반면, ‘승강기/휠체어리프트/경사도’의 비율은 12.4%→18.4%로 증가하였고, ‘장애인 헬스기구’도 11.9%→13.0%로 2006년에 이어 소폭 상승한 것으로 나타났다.



<그림 25> 전년대비 체육시설에 필요한 편의시설 비교

2. 장애인 스포츠클럽의 신규결성 및 조직 확대의 필요성

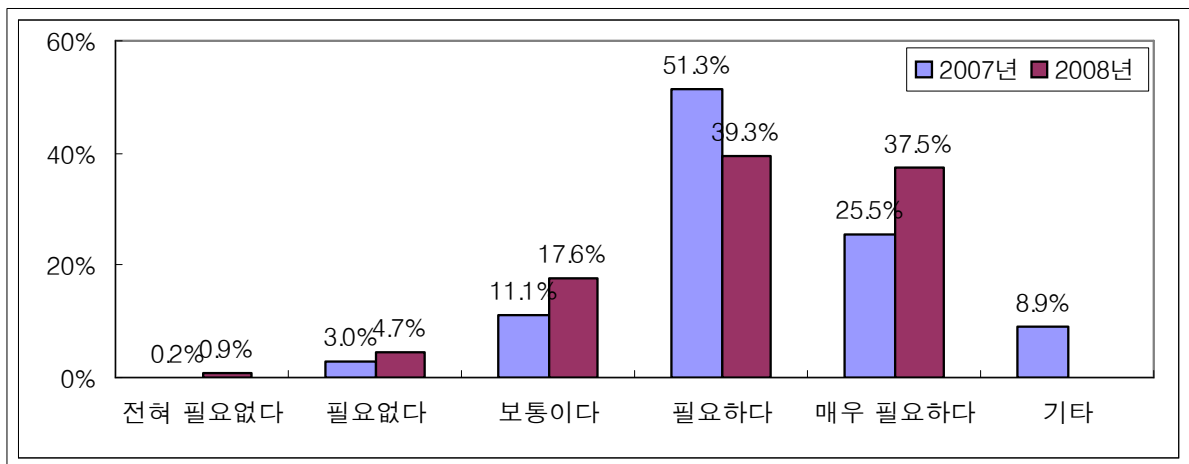
문) 19. 장애인 스포츠클럽의 신규결성과 조직 확대가 필요하다고 생각하십니까?
(Base: 전체 응답자, N=1,523 / 단위: %)



- 장애인 스포츠 클럽의 신규결성과 조직 확대가 필요하다고 생각하는지에 대해 설문한 결과 응답자의 대부분인 76.8%(필요하다: 39.3%+ 매우 필요하다: 37.5%) '필요하다'고 인식하고 있는 반면, '필요없다'는(전혀 필요없다: 0.9%+ 필요없다: 4.7%) 5.6%이며, '보통'은 17.6%로 나타났다.
- 장애인 스포츠 클럽의 신규결성과 조직 확대가 필요하다는 연령별로 '10대'(83.1%), 거주지역별로 '충남'(90.7%), '울산'(90.3%), '대전'(85.4%), '경북'(84.3%), 직업별로 '자영/서비스'(84.6%), '학생'(81.1%), 월평균소득별로 '300-400만원'(80.0%), 생활체육별로 '운동의지자'(82.7%)에서 상대적으로 높게 나타났다.

추이 분석

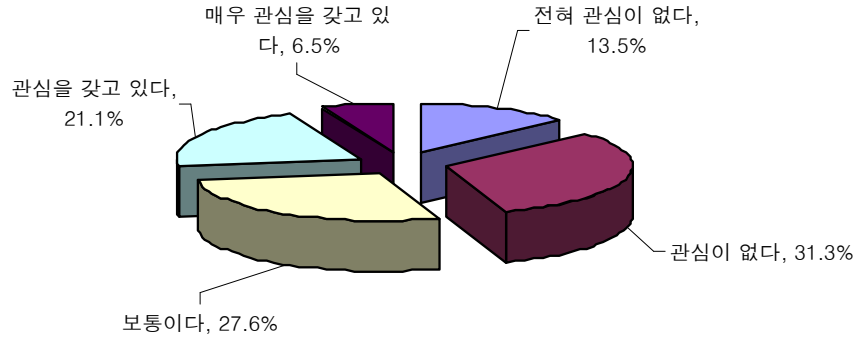
- 2007년도 조사결과와 비교하면, 장애인 스포츠 클럽의 신규결성과 조직 확대가 필요하다는 76.8%(필요하다 51.3%+ 매우 필요하다 25.5%)에서 76.8%(필요하다 39.3%+ 매우 필요하다 37.5%)로 변화가 없는 반면, 필요없다는 3.2%(전혀 필요없다 0.2%+ 필요없다 3.0%)에서 5.6%(전혀 필요없다 0.9%+ 필요없다 4.7%)로 2.4% 증가한 것으로 나타났다.



<그림 26> 장애인 스포츠클럽 조직 확대에 대한 변화 비율

3. 자치단체의 관심에 대한 인식

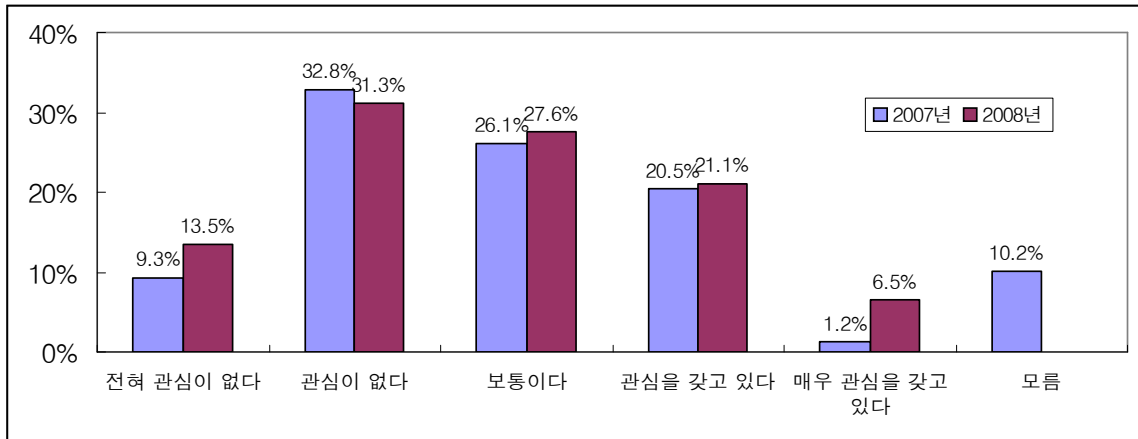
문) 20. 자치단체가 장애인 생활체육시설에 얼마나 관심을 갖고 있다고 생각하십니까?
(Base: 전체 응답자, N=1,523 / 단위: %)



- 자치단체가 장애인 생활체육시설에 얼마나 관심을 갖고 있다고 생각하는지에 대해 설문한 응답자의 44.8%(전혀 관심이 없다: 13.5%+ 관심이 없다: 31.3%) 관심이 없다고 인식하고 있는 반면에 관심을 갖고 있다는(관심을 갖고 있다: 21.1%+ 매우 관심을 갖고 있다: 6.5%) 27.6%이며, 보통은 27.6%로 나타났다.
- 자치단체가 장애인 생활체육시설에 관심을 갖고 있다는 연령별로 ‘60대 이상’(33.0%), 거주지역별로 ‘강원’(37.3%), ‘울산’(35.5%), ‘경기’(34.1%), 장애유형별로 ‘뇌병변장애’(33.6%)에서 상대적으로 높게 나타났다.
- 한편으로 장애인 생활체육시설에 관심이 없다는 연령별로 ‘30대’(51.0%), 거주지역별로 ‘부산’(55.0%), ‘충북’(53.7%), 직업별로 ‘자영/서비스’(53.8%), 사무행정(53.3%), 월평균소득별로 ‘200-300만원’(55.6%), 생활체육별로 ‘운동비의지자’(50.5%)에서 상대적으로 높게 나타났다.
- ▶ 현재 시·도 장애인체육회가 설립되어있지만 지자체에 따라 장애인체육에 대한 인식의 차이가 나타나고 있기 때문에 향후 지자체가 장애인체육시설에 대해 좀 더 적극적이고 세밀한 관심이 필요할 것으로 판단된다.

추이 분석

- 2007년도 조사결과와 비교하면, ‘전혀 관심이 없다’는 9.3%에서 13.5%로 4.2% 증가한 반면, ‘매우 관심을 갖고 있다’는 1.2%에서 6.5%로 5.3% 증가한 것으로 나타났다.

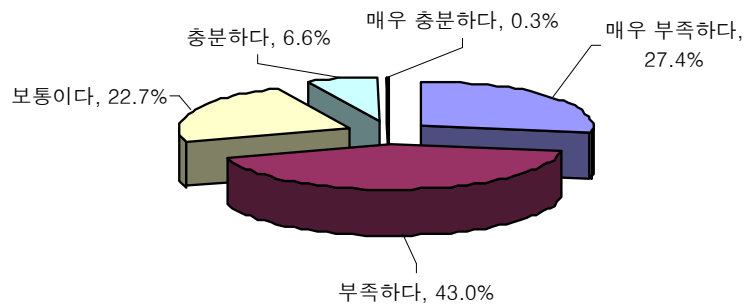


<그림 27> 자치단체 관심에 대한 인식 변화 비율

4. 기업의 후원에 대한 인식

문) 21. 장애인 체육시설 건설 및 대회 개최 등에 기업의 후원은 충분하다고 생각하십니까?

(Base: 전체 응답자, N=1,523 / 단위: %)

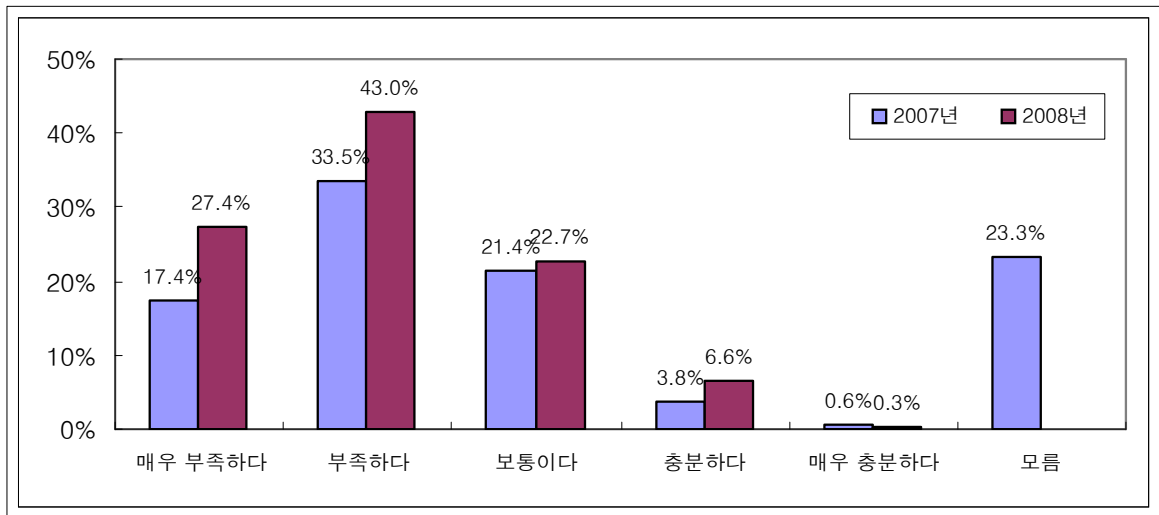


- 장애인 체육시설 건설 및 대회 개최 등에 기업의 후원은 충분하다고 생각하는지에 대해 설문한 결과 응답자의 대부분인 70.4%(매우 부족하다: 27.4%+ 부족하다: 43.0%) 부족하다고 인식하고 있는 반면에 충분하다는(충분하다: 6.6%+ 매우 충분하다: 0.3%) 6.9%이며, 보통은 22.7%로 나타났다.
- 장애인 체육시설 건설 및 대회 개최 등 기업의 후원이 부족하다는 인식은 연령별로 '30대'(78.9%), 거주지역별로 '충북'(88.9%), '대구'(84.2%), 직업별로 '건설노동/생산'(78.2%), '사무행정'(77.1%), 월평균소득별로 '200-300만원'(79.7%), '300-400만원'(77.8%)에서 상대적으로 높게 나타났다.

추이 분석

○ 2007년도 조사결과와 비교하면, 부족하다는 50.9%(매우 부족하다 17.4%+ 부족하다 33.5%)에서 70.4%(매우 부족하다 27.4%+ 부족하다 43.0%)로 19.5% 크게 증가한 반면, 충분하다는 3.8%에서 6.6%로 2.8% 감소한 것으로 나타났다.

▶ 장애인체육과 관련하여 기업의 후원은 시혜성 후원이 많은데 현재 장애인체육이 국민체육으로서의 위상이 정립되어 있는 만큼 미래에는 장애인체육을 체육활동으로 간주하고 후원할 수 있는 시스템을 만들어야 할 필요성이 있을 것으로 판단된다.



<그림 28> 기업후원에 대한 인식 변화 비율

5. 기타 의견

- 기타 필요한 의견에 대한 설문조사 결과, ‘장애인 시설이 잘 갖추어줘야 한다’가 28.7%로 가장 높았고, 그 다음이 ‘도로나 건물을 장애인이 사용하기 편리하게 만들어야 한다’ 11.8%, ‘복지확대’ 10.6%, ‘경제적 지원’ 9.1%, ‘장애인 차량지원’ 6.7%, ‘내실 있는 후원’ 5.5%, ‘장애인 편의시설’ 4.7% 등으로 나타났다.
- ▶ ‘장애인 시설이 잘 갖추어줘야 한다’는 의견이 높게 나타남으로써 장애인 (체육) 시설의 보충을 향후에는 일반(체육)시설을 개보수하여 장애인들이 일반인들과 함께 사용할 수 있는 방안을 강구하거나 연계하여 사용할 수 있는 방안이 마련 되어야 할 것으로 보인다.

<표 1> 기타 의견

NO	내 용	빈 도	구성비
1	장애인시설이 잘 갖추어줘야 한다	73	28.7%
2	도로나 건물을 장애인이 사용하기 편리하게 만들어야 한다	30	11.8%
3	복지 확대	27	10.6%
4	경제적인 지원 바람	23	9.1%
5	장애인 차량 지원	17	6.7%
6	내실있는 후원을 바람	14	5.5%
7	장애인 편의 시설 필요	12	4.7%
9	장애인 장비지원 필요	10	3.9%
10	도우미, 지도 교사 지원확대	9	3.5%
11	장애인에 대한 관심과 배려가 필요	7	2.8%
12	장애인 상황에 따른 할인혜택이 필요하다	6	2.4%
13	장애인 체육관이 시단위 정도로 운영되었으면 한다	3	1.2%
14	장애인 체육 참여 기회 증대 및 유도	3	1.2%
15	체육시설 무료 이용	3	1.2%
16	기업체에서 후원이 많았으면	2	0.8%
17	장애인에 대한 편견	2	0.8%
18	장애인 혜택에 대한 홍보 필요	2	0.8%
8	기타	11	4.3%
	총 계	254	100.0%

VI. 장애인 생활체육

활성화를 위한 발전적 제언

장애인 생활체육 활성화를 위한 발전적 제언

금번 조사에서 전반적으로 장애인들의 생활체육에 대한 의식이 긍정적으로 변화된 모습이 나타났으며, 특히 생활체육 실행자의 증가는 무엇보다 중요한 결과로 인식되어 지고 있음.

본란에서는 분석된 주요한 변화와 특이사항들을 살펴보고 향후 장애인 생활체육이 활성화되기 위한 발전적인 방향을 아래와 같이 제시함.

1. 장애인 생활체육에 참가하는 비율이 지속적으로 향상되고 있음.

▶ 장애인 생활체육에 참가하는 비율이 전년도 대비해서 많이 향상되고 현재 운동하지 않지만 운동할 의지가 있는 층도 전년도 대비해서 향상된 점은 향후 여러 가지 여건이 조성된다면 생활체육 완전 실행자가 비약적으로 향상될 여지가 있는 것으로 판단됨.

▶ 그러나 월 평균 소득별로는 '100만원 미만'의 수입을 가지고 있는 장애인들이 상대적으로 운동에 참여하지 않는 것은 지원정책이 확대되어야 하는 것을 나타내고 있음.

2. 장애인 생활체육에 참가하는 운동 빈도 역시 일주일에 2-3번 참가하는 층이 높게 나타나는 경향을 보임.

▶ 이는 운동의 효과가 최소 일주일에 3회 이상 이루어져야 그 효과가 있다는 점에 비추어 볼 때 고무적 현상임.

▶ '일주일에 2-3회' 정도의 참가 빈도, '30분 이상의 1회' 운동 시간은 생활체육의 효과를 높일 수 있는 운동 방법의 실시의지를 알 수 있어 바람직한 변화로 보여짐.

3. 참가 희망 종목의 경우 재활치료운동이 전년대비 크게 증가하였으며, 걷기는 전년대비 다소 감소함.

- ▶ 이는 아직까지 장애인들이 스포츠활동을 건전한 여가문화로 인식하기 보다는 재활치료의 수단으로 인식하는 경우가 많은 것으로 판단됨.
- ▶ 향후 장애인생활체육 활성화 방안을 추진할 경우, 장애인들이 스포츠활동을 통해 신체적 건강뿐만 아니라, 정신건강, 사회적 건강을 향상시킬 수 있는 방안을 강구하고, 홍보를 해야 할 것으로 판단됨.
- ▶ 재활치료운동의 효과를 높이기 위해서는 장애인체육 분야에서 흡수하는 방안, 혹은 부처간 연계를 통한 장애인체육 부서에서 재활체육을 생활체육으로 연계하는 방안이 강구되어야 함.

4. 장애인 생활체육 관련 정보의 경우 대중매체에 대한 신뢰도가 높기는 하지만 전년도에 비해서는 장애인복지관에 대한 신뢰도가 증가함.

- ▶ TV/라디오와 같은 매스컴을 통한 정보의 습득에 신뢰를 보이고 있는 것으로 나타나고는 있지만 장애인이 편하게 접할 수 있는 장애인복지관에 대한 신뢰성이 높아지고 있어 관련 정보를 제공하는 복지관의 역할이 중요해짐을 알 수 있는 결과임.
- ▶ 이는 장애인 생활체육에 대한 홍보를 하는 경우 대중매체와 장애인복지관에 대한 활용도를 더 높여야 하는 것을 제시하는 것임.

5. 장애인 생활체육에 대한 효과의 경우 건강과 체력이 좋아진다는 것은 분명하지만, 본 조사에서 특이한 점은 스트레스가 해소된다는 점이 전년도 대비 급격히 증가함.

- ▶ 장애인 생활체육지도자가 교육을 실행하는 경우 심리학과 같은 교과목을 선정하여 장애인들에 대한 여러 가지 심리분석과 병행한 개별적 운동처방을 통해, 스트레스와 같은 정신건강적 측면을 고려한 교육을 해야 함.

6. 장애인들이 생활체육에 접근하는데 있어 실제로 전문지도자에게 지도받은 경험이 없는 장애인들도 23.2%로 나타남.

- ▶ 전문지도자에게 교육받은 경험이 거주지별로 최대 약 27%까지 차이를 보이는 것은 장애인 체육에 대한 지역별 편차를 줄이기 위한 노력이 필요하다는 것을 보여주고 있음.

- ▶ 한편 전문 체육지도자의 확충과 교육에 대한 필요성을 언급하고 있는 장애인들의 응답 자료에서도 알 수 있듯이 생활체육에 있어 지도자가 미치는 영향은 큰 것으로 나타남.

- ▶ 그러므로 장애인의 생활체육 지도자를 양성하고 배치하는 데 있어서도 보다 현실적이고 체계적인 방안을 마련함으로써 장애인들이 편안한 마음으로 생활체육 현장에 접근할 수 있는 기틀을 마련하는 것이 중요함.

7. 장애인체육시설에 설치되어야 할 편의시설 항목에서 다니기 쉽게 만들어진 도로의 비율이 높기는 하지만 승강기, 리프트, 경사로에 대한 요구가 전년 대비 다소 증가함.

- ▶ 시설 측면에서는 운동시설의 확충과 각종 장애인 문화/편의시설 개발 및 설치를 필요로 하고 있는 반면 실제 운동하는 장소는 근처 야외 등산로나 공원, 집안 등에서 실시하는 것으로 나타나 필요성에 비하여 접근성에 어려움을 가지고 있는 것으로 사료됨.

- ▶ 특히 이동의 어려움을 호소하고 있는 장애인이 많은 빈도를 보이고 있는 것으로 나타나 장애인들의 생활체육에 대한 접근성이 아직까지 용이하지 않은 것으로 판단됨.

- ▶ 향후 이동의 편의성을 높이기 위해서 찾아가는 장애인체육 서비스의 기능이 강화되어야 함.

8. 가장 시급하고 중요한 문제는 장애인체육시설 환경 개선의 문제임.

- ▶ 전국 일반(체육)시설의 장애인 이용환경 개선을 통해 생활체육 활성화를 도모할 수 있을 것으로 판단되며, 또한 장애인체육의 체계적 정착을 위한 장애인 체육환경 인프라를 구축해야 함.
- ▶ 장기적으로 장애인체육시설 그 자체의 개선도 필요하지만 주변 환경의 개선도 필요할 것으로 판단됨.
- ▶ 또한 장애인 체육시설의 접근성을 용이하게 하기 위하여 이동 시설 및 도로의 개선과 같은 실질적인 개선노력이 필요함.

9. 장애인 체육활동 참여 인원의 증가 및 욕구 증대로 장애인체육 정보체계를 구축할 필요가 있음.

- ▶ 이를 위해 장애인들을 위한 웹상의 커뮤니티의 장을 제공해야 하며, 체력 및 건강관리 온라인시스템을 구축할 필요가 있음.

10. 적극적인 마케팅 전략으로 장애인 체육의 다양화 및 저변을 확대할 필요가 있음.

- ▶ 장애인 스포츠 용기구의 국산화를 추진하며 지원할 필요가 있음.
- ▶ 이를 위해 장애인스포츠 관련업체에 대한 세제혜택 등의 지원으로 경쟁력 및 기술 향상을 추진할 필요가 있음.
- ▶ 현재 시도 장애인체육회가 설립되었지만 지자체에 따라 장애인체육에 대한 인식차이가 다소 있으나, 보다 적극적인 지자체의 관심과 지원으로 차이를 극복해 나갈 수 있는 노력이 수반되어야 함.

11. 장애인과 비장애인의 융합을 위해 장애인들에 대한 인식개선의 홍보와 장애인체육을 국민체육으로서의 위상을 강화하는 것이 필요함.

- ▶ 이를 위해 초등학교 때부터 장애인체육을 체험하게 하고, 다양한 단체활동 프로그램이 제공될 수 있도록 해야 함.
- ▶ 향후 통합체육에 대한 비장애인의 인식 개선을 위해 홍보활동 및 교육기능을 강화해야 하며, 또한 장애인 자신들도 변화할 수 있는 교육 프로그램이 필요함.
- ▶ 장애인체육과 관련하여 기업의 후원은 시혜성 후원이 많은데, 향후 장애인체육을 체육활동으로 간주하고 후원할 수 있는 시스템을 만들어야 함.

[부록] 설 문 지

장애인 생활체육에 대한 실태조사

안녕하십니까?

본 설문조사의 목적은 장애인 생활체육에 대한 실태를 조사하고 분석하여, 관련 정부기관이 체육 활성화를 위한 정책방향을 수립함에 있어 유용한 자료를 제공하고자 하는 것입니다.

본 설문조사는 대한장애인체육회의 의뢰를 받아 (주)폴리시앤리서치에서 시행하는 것이며, 조사는 무기명으로 실시되고 결과 또한 통계적으로 처리되므로 **응답하신 내용은 통계법 제 13조에 의거하여 비밀이 보장되며, 본 연구 이외의 용도로는 사용되지 않을 것임을 약속드립니다.**

바쁘시더라도 본 조사의 목적을 이해하시어 성의껏 답변해 주시기를 부탁드립니다. 문의사항이 있으시면 아래의 연락처로 연락해주시길 바랍니다.

폴리시 앤 리서치연구소
연구 조사팀

2008년 12월



(주) 폴리시 앤 리서치

150- 885 서울특별시 영등포구 여의도동 13- 5 오성빌딩 904호

www.polsearch.co.kr

검증원	성 명		검증결과	통과 / 보완 / 폐기

응답자	성 명		응답자성별	①남 / ②여
	연 락 처			
면접원	면접원 성명			
	면접 일시			

장애인 생활체육 실행 실태

생활체육(운동)이란 일상생활 가운데 각자의 직무에 종사하지 않는 여가 시간에 각 개인의 자발적인 참가의지에 의하여 적극적인 의지를 갖고 주 2-3회 이상 1회 30분 이상 규칙적으로 운동하는 것을 의미합니다.

1. 선생님께서는 최근 1년동안 운동을 한 적이 있거나 현재 하고 있습니까?
① 운동을 한다(있다) ② 운동을 하지 않는다(없다) (☞ 7번 문항으로 가시오)
2. 현재 하고 계시는 운동의 목적은 무엇입니까?
① 재활치료 ② 건강증진 ③ 여가활용 ④ 기타
3. 평소 운동을 얼마나 자주 하십니까?
① 한달에 1번 이하 ② 한달에 2-3번 정도
③ 일주일에 1번 정도 ④ 일주일에 2-3번 정도
⑤ 일주일에 4-5번 정도 ⑥ 거의 매일
4. 1번 운동할 때 대략 몇 분 또는 몇 시간 정도 하십니까?
① 30분 이하 ② 30-60분 이하
③ 1시간-1시간30분 ④ 1시간 30분-2시간
⑤ 2시간 이상
5. 운동은 주로 어디에서 하십니까 ?
① 집안 ② 근처 야외 등산로나 공원
③ 복지관 체육시설 ④ 장애인 단체나 시설
⑤ 상업 스포츠 시설 ⑥ 근처 학교운동장
⑦ 공공체육시설(학교) ⑧ 기타
6. 주로 이용하는 체육시설에 대해 얼마나 만족하십니까 ?
① 매우 불만족 ② 불만족 ③ 보통
④ 만족 ⑤ 매우 만족

장애인 생활체육 비실행 실태

7. 운동을 하지 않고 있다면 어느 정도 해볼 생각이 있습니까 ?

- ① 전혀 할 생각 없음 ② 별로 할 생각 없음 ③ 보통
④ 되도록 할 것 ⑤ 반드시 할 것

8. 만약 운동을 하게 된다면 가장 하고 싶은 종목은 무엇입니까?

- ① 수영 ② 걷기(산책)
③ 웨이트 트레이닝 ④ 탁구
⑤ 볼링 ⑥ 맨손체조
⑦ 재활치료운동 ⑧ 배드민턴
⑨ 줄넘기 ⑩ 등산
⑪ 기타 (자전거, 요가, 보치아, 육상조깅)

9. 앞으로 만약 운동을 하게 된다면 가장 이용하고 싶은 체육시설은 어디입니까?

- ① 집안 ② 근처 야외 등산로나 공원
③ 복지관 체육시설 ④ 장애인 단체나 시설
⑤ 상업 스포츠 시설 ⑥ 근처 학교운동장
⑦ 공공체육시설(학교) ⑧ 기타

장애인 생활체육에 대한 인식

10. 장애인 생활체육과 관련한 얘기나 뉴스 같은 것은 어떻게 알게 될 때 제일 믿음이 가십니까?

- ① TV/라디오 ② 장애인 복지관
③ 가족친지 ④ 인터넷
⑤ 관공서 홍보물 ⑥ 기타
⑧ 모름

11. 운동을 통해 장애인들이 얻게되는 가장 큰 효과는 무엇이라고 생각하십니까?

- ① 건강과 체력이 좋아진다 ② 해냈다는 기쁨을 느낄 수 있다
③ 재활치료 효과가 있다 ④ 스트레스해소가 된다
⑤ 정신력이 강해진다 ⑥ 기타

12. 장애인이 운동할 때 전문 지도자가 반드시 도와 줘야 한다고 생각하십니까?

- ① 절대 그렇지 않다 ② 그렇지 않다 ③ 보통
- ④ 그런 편이다 ⑤ 매우 그렇다

13. 비장애인은 장애인과 함께 운동하는 것을 좋아 한다고 생각하십니까?

- ① 절대 그렇지 않다 ② 그렇지 않다 ③ 보통
- ④ 그런 편이다 ⑤ 매우 그렇다

14. 만약 장애인에게 할인혜택을 준다면 ,
가장 좋은 할인 혜택은 무엇이라고 생각하십니까?

- ① 무료 이용 ② 한 달 이용 요금 50%할인
- ③ 한 달 요금 지불 후 돌려받음 ④ 한 달이용 요금으로 두 달 이용
- ⑤ 기타

15. 체육시설에서 장애인 전문지도자의 지도를 받은 경험이 있으십니까?

- ① 있다 ② 없다 17번문항으로

16. 체육시설에서 장애인 전문지도자의 지도에 대해 얼마나 만족하십니까?

- ① 매우 불만족 ② 불만족 ③ 보통
- ④ 약간 만족 ⑤ 매우 만족

17. 장애인 생활체육 지도자 프로그램이 필요하다고 생각하십니까 ?

- ① 전혀 필요하지 않다 ② 필요하지 않은 편이다 ③ 보통
- ④ 필요한 편이다 ⑤ 매우 필요하다

장애인 체육시설에 대한 인식

18. 운동을 하게 된다면 (하는 경우) 체육시설에 설치되어야 하는
편의시설은 무엇입니까 ?

- ① 다니기 쉽게 만들어진 도로 ② 출입이 쉬운 체육관 출입구
- ③ 승강기 / 휠체어리프트 / 경사로 ④ 장애인용 샤워실 및 탈의실
- ⑤ 장애인용 헬스기구 ⑥ 장애인 수영장 입수
- ⑦ 장애인 전용 시설 ⑧ 기타

※ 마지막으로 조사 관리와 통계처리를 위한 몇 가지 개인적인 특성에 대한 질문입니다.

DQ1. 귀하의 성별은 어떻게 되십니까?

- ① 남성 ② 여성

DQ2. 귀하의 연령은 어떻게 되십니까?

- ① 10대 ② 20대 ③ 30대 ④ 40대 ⑤ 50대 ⑥ 60대이상

DQ3. 귀하의 지역은 어떻게 됩니까?

- ① 서울 ② 부산 ③ 인천 ④ 대구 ⑤ 광주 ⑥ 대전
⑦ 울산 ⑧ 경기 ⑨ 강원 ⑩ 충남 ⑪ 충북 ⑫ 전남
⑬ 전북 ⑭ 경남 ⑮ 경북 ⑯ 제주

DQ4. 장애유형 항목에 선택해 주세요.

- ① 지체장애 ② 뇌병변장애 ③ 시각장애 ④ 청각장애
⑤ 언어장애 ⑥ 안면장애 ⑦ 신장장애 ⑧ 심장장애
⑨ 간장애 ⑩ 호흡기장애 ⑪ 장루·요루장애 ⑫ 간질장애
⑬ 정신지체 ⑭ 정신장애 ⑮ 발달장애(자폐증)

DQ5. 귀하의 직업은 무엇입니까?

- ① 경영/관리직 ② 사무/행정직 ③ 자영업/서비스직
④ 건설노동/생산직 ⑤ 농림/어업 ⑥ 학생
⑦ 주부 ⑧ 무직 ⑨ 기타

DQ4 귀하 가족의 한달 평균 소득은 얼마입니까?

- ① 100만원 미만 ② 100만 - 200만원 ③ 200만원 - 300만원
④ 300만원 - 400만원 ⑤ 400만원 - 500만원 ⑥ 500만원 이상

DQ6. 응답자 항목에 체크해 주세요.

- ① 본인 ② 가족 ③ 기타

끝까지 성의 있게 응답해 주셔서 진심으로 감사드립니다

[부록] 분석자료



대한장애인체육회

발행일	2008년 12월 29일
발행처	대한장애인체육회 서울 송파구 방이동 88-2 올림픽공원내 벨로드롬 1층 tel. 02) 3434 - 4500
연구기관	(주)폴리시앤리서치 서울 영등포구 여의도동 13-5 오성빌딩 904호 tel. 02) 6279 - 7080~3
